

**MADDE
KULLANICILARININ
ÖZELLİKLERİ:**

Türkiye’de çok merkezli bir araştırma

(İkinci aşama)

MADDE KULLANICILARININ ÖZELLİKLERİ:
Türkiye’de çok merkezli bir araştırma
(İkinci aşama)

Characteristics of drug abusers:

A multicenter study in Turkey (second phase)

Proje Koordinatörü:

Kültegin Ögel

Bölge sorumluları

Adana

Yunus Emre Evlice

İstanbul

Defne Tamar, Cüneyt Evren

Ankara

Berna Uluğ, Emin Önder

İzmir

Hakan Coşkunol

Denizli

Tuncay Besim

Trabzon

Mehmet Bekaroğlu

Diyarbakır

Aytekin Sır

Van

Hayrettin Kara

Kocaeli

Aytül Özkürkçügil, Süheyla Ünal

Kıbrıs

Mehmet Çakıcı

Yayına hazırlayanlar

Kültegin Ögel

Defne Tamar

Cüneyt Evren

Cem Hızlan

Proje yürütme kurulu başkanı

Duran Çakmak

Katkıda bulunanlar

Aziz Karalı

Jülide Aral

Arif Verimli

Ahmet Göğüş

Bu araştırmanın desteği TÜBİTAK, SBAG 1605 numaralı fon ve AMATEM tarafından sağlanmıştır.

Özet:

“Madde kullanıcılarının özellikleri” çalışması Türkiye’de çeşitli bölgelerde yaşayan madde kullanıcılarının özelliklerini araştırmak amacıyla planlanmış olan çalışmanın ikinci aşamasıdır. Çalışmanın niteliksel olan birinci aşamasından elde edilen sonuçlar ikinci aşamanın yönteminin oluşturulmasında yol gösterici olmuştur. İkinci aşamada Türkiye’nin 10 ayrı ilinde madde kullanan kişilerle görüşmeler yapılmıştır. Tercih maddesine göre esrar, uçucu madde, hap ve eroin kullanan kişilere kartopu yöntemi ile ulaşılmıştır. Araştırmada yarı yapılandırılmış bir soru formu kullanılmıştır.

Çalışmaya alınan 369 madde kullanıcısının 331’i erkek, 38’i kadındı. Tercih maddesine göre ise çalışmaya alınan vakaların %13.8’i hap, %19.5’i uçucu, %29’u eroin ve %37.7’si esrar kullanıyordu.

Madde kullananların ailelerinde sorun yaratacak düzeyde alkol ve madde kullanan kişilerin varlığının yüksek olduğu tespit edildi. Madde kullananlar arasında yasal sorun yaşayanların %65 oranında olduğu saptandı. Yasal sorun yaşama sıklığının madde kullanımı başladıktan sonra giderek arttığı görüldü. İlk kullanılan bağımlılık yapıcı maddenin sigara olduğu bildirildi.

Damar yolu ile madde kullanma oranı %24 olarak bulundu. Damar yolu ile madde kullananların %15.7’sinin son bir yıl içinde başkasının enjektörünü kullandığı, %23.6’sının ise kendi enjektörünü başkasına verdiği tespit edildi. Enjektör temizliği konusunda ise yanlış yöntemlerin kullanıldığı ve %31.6’sının ise enjektörünü hiç temizlemediği saptandı.

Uçucu madde kullananların yaşlarının en küçük olması, belli bir adresi olmayanların en yüksek oranda olmaları dikkat çekiciydi. Madde ile ilişkisi olmayan yasal sorun yaşama sıklığı uçucu madde ve hap kullananlarda daha sıklı. Madde temin edebilmek için hırsızlık, yasadışı ve ahlaka aykırı eylemde bulunduğunu en fazla bildiren grup uçucu madde kullananlardı.

Esrar kullananların sosyal yapılarının diğer maddeleri kullanan gruplara göre daha iyi korunduğu tespit edildi. Bu grup madde kullanımı ile ilgili en az sorun yaşadığını bildiren gruptu (%52). %67’si esrarı bırakmayı düşünüyordu. Esrarla birlikte alkol kullanımı yüksek oranda bulundu.

Eroin kullananların büyük bir çoğunluğu madde kullanımının kendileri için bir sorun yarattığını düşünüyordu. Madde kullanımı sonucu iş kaybı, yasal sorun yaşama ve cezaevine girme yüksek oranda bulundu. Gelişigüzel cinsel ilişkiye girme oranı yine en yüksek eroin kullananlarda saptandı.

Hap kullanımı ile suç arasında yakın bir ilişki tespit edildi. Hap kullananlarda madde ile ilişkili veya ilişkisiz suç işleme sıklığı daha yüksek, yasal sorun yaşama yaşı ise daha küçüktü. Aileleri ile birlikte yaşama oranı yüksek olduğu halde, aileleri ile ilişkileri daha kötüydü.

Summary

The study in "characteristics of drug users" is the second phase of the study planned to investigate the characteristics of drug users living in the various areas of Turkey. The results obtained from the first qualitative phase led to establish the method for the second phase. In the second phase, drug users have been interviewed from ten different cities of Turkey. According to the choice of drugs, those who were using cannabis, volatile, pills and heroin

have been reached by snowball technique. In this study, semistructured questionnaire has been used.

Of 369 drug users, 331 were men and 38 were women. According to the choice of drugs, 13.8% was using pills, 19.5% was using volatile, 29% was using heroin and 37.7% was using cannabis.

This study revealed that there was a great deal of drug and alcohol users in the family of the drug users. This study showed that 65% of drug users was having legal problems, it was becoming frequent after they start using drugs. It was reported that cigarette was the first addictive drug used by them.

It has been found that the rate of IV drug users was 24%. 15.7% of IV users has used the needle of other IV users in the past year, and 23.6% of them has given their needles to other IV users. It has also been observed that incorrect methods have been used for sterilizing the needles and 31.6% of them never sterilized the needles they used.

It was noticeable that among volatile users, the number of teenagers and homelesses was quite high. They were having legal problems more frequently. There were more crimes attempted in this group.

It has been noticed that the social status of cannabis users were better being protected when compared to the other groups of users. This group reported that they have had less problems with cannabis use (52%). 67% of them was thinking to give it up. The level of alcohol consumption was getting increased together with cannabis.

The majority of heroin users agreed that the use of heroin was causing the problems for them. As a result of the use of heroin, they were losing their jobs, having legal problems and being imprisoned. Also, the rate of having casual sexual intercourse was the highest in this group.

It was noticed that there was a close relationship between pill using and crime. The level of committing crimes was higher in the group of pill users. Although this group of users were living together with their families, their relationships were worse.

Sunuş

Madde kullanımı ve bağımlılığı çok farklı düzeylerde toplumu etkileyen bir sorun olması nedeniyle üstünde çok konuşulan bir konu olma özelliğini sürdürüyor. Yeterli bilgiye sahip olmadan varsayımlara dayalı önermelerin ve yapılan etkinliklerin bize getireceklerinin de yararı olmaktan çok, zararlı olacağına inanıyorum. Tüm bu nedenlerden dolayı başlattığımız bir seri çalışmanın ikinci aşamasının sonuçlarını sizlere sunuyoruz.

Ülke genelini yansıtmayan ancak Türkiye’de 10 ilde yürütülen bu araştırma, daha önce yine 3P dergisinde ek olarak yayınlanan niteliksel araştırmanın bir devamı olarak görülebilir. Her iki araştırmanın sonuçları bir bütün olarak değerlendirildiği zaman, ülkemizde madde kullanımı ve bağımlılık konusunda önemli ipuçları verebilir. Bundan sonra liselerde yapılan bir anket çalışmasının sonuçlarını sizlere aktararak bu seriyi tamamlamamış olacağız. Sözkonusu çalışmada tamamlanmış olup, yayına hazırlanmaktadır.

Sonuçlarını bir rapor olarak sunduğumuz bu araştırma, kolaylıkla oluşturulmadı. Merkezlerde çalışmayı yürüten arkadaşlarımızın çok önemli özverileriyle gerçekleşti. Bu bilimsel çaba hiçbir karşılık beklemeden günlük çalışmalarımızın dışına taşarak, hatta yaşamımızı zorlayarak tamamlandı. Bu nedenle çalışmaya katılan tüm araştırmacıların özel bir teşekkürü hak ettiğini düşünüyorum.

Çalışma bize madde kullanıcılarının özellikleri hakkında önemli bilgiler veriyor. Ülke çapında geniş bir örnekleme yapılan bir araştırma olarak verdiği bilgilerin birçok yeni çalışmaya da ışık tutacağına inanıyorum.

Doç. Dr. Kültegin Ögel

MADDE KULLANICILARININ ÖZELLİKLERİ:

Türkiye’de çok merkezli bir araştırma

(İkinci aşama)

İÇİNDEKİLER

1. Madde kullanıcılarının özellikleri (gözden geçirme)
2. Araştırmanın yöntemi
3. Araştırmaya alınan örneklemin tanımı
4. Madde kullanıcılarında sosyal yaşam
5. Yaşam öykülerinin değerlendirilmesi
6. Ailede madde kullanım öyküsü
7. Madde kullanım özellikleri
8. Damar yolu ile madde kullanımı
9. AİDS bilgisi ve davranış
10. Yasal sorun
11. Ruhsal durum
12. Madde kullanıcılarının özelliklerinin kullanılan madde cinsine göre değerlendirilmesi
13. Sonuç
14. Kaynaklar
15. Araştırma soru formu

MADDE KULLANICILARININ ÖZELLİKLERİ (GÖZDEN GEÇİRME)

Madde Kullanıcılarının Özellikleri araştırması, daha önce yapılan niteliksel araştırmanın devamı olarak görülebilir. Birinci aşamada elde edilen bilgi, veri ve deneyimlerin ışığında farklı niceliksel bilgi edinmeye yönelik olarak ikinci aşama planlanmıştır.

Madde kullanıcılarının özelliklerine yönelik araştırmalar ülkemizde oldukça kısıtlıdır. Araştırmalar yeterli sayıda olmadığı gibi, farklı ve eksik diyebileceğimiz yöntemler kullanıldığı için tatminkar bulgulara varmayı da güçleştirmektedir.

Araştırmanın ikinci aşamasında amaç madde kullanıcılarının yaşam biçimleri, madde kullanım özellikleri, ailede madde kullanım öyküsü, yasal ve ruhsal sorunları, AIDS'le ilgili bilgi ve tutumları hakkında bilgi edinmektir.

Çalışmayla ilgili bilgilere geçmeden önce Türkiye'de bugüne kadar yapılan benzer araştırmaların bir kısmından elde edilen bulgulara göz atmak yararlı olacaktır.

Yaşam biçimi

Medeni durumları açısından madde kullanıcılarını incelediğimiz zaman epidemiyolojik yeterli araştırmalar olmadığı için anlamlı bulgulardan söz etmek güç olmakla beraber, bazı araştırmaların bize yol gösterebileceğine inanıyoruz. Madde kullanıcıları, kullanmayanlarla karşılaştırıldığında bekar olma oranının daha yüksek, sahip olunan çocuk sayısının ise daha düşük olduğu ve madde kullanıcılarının yarısından fazlasının ebeveynleri ya da yakınları ile yaşadıkları (%56) belirtilmiştir (1). Yatarak tedavi gören 100 opioid bağımlısıyla yapılan çalışmada bekarların oranı %51 (2), bir başka araştırmada ise %55 bulunmuştur (3).

Akrabaların ziyaret edilmesi ve seyahat etme belirli bir sosyal işlevi göstermektedir. Bu açıdan incelendiğinde, kullanıcıların yakınlarını ziyaret oranları kullanmayanlara göre daha düşük bulunmuş, kullanıcıların yurt içinde daha yüksek oranda seyahat etkileri gözlenmiştir (1).

Uçucu madde bağımlılarının %47'sinin devamsızlık ya da sınıfta kalma nedeniyle okullarını bırakmak zorunda kaldıkları bildirilmiştir (4).

Yaşamın belirli bir döneminde yaşanan kayıpların madde kullanımı üstüne etkisi olduğu ileri sürülmüştür. Uçucu madde bağımlılarıyla yapılan bir araştırmada, %17.2'sinin madde kullanmaya başladığı dönemde babasının, %11'inin ise annesinin ölmüş olduğu gözlenmiştir (4).

Eroin kullananların %41.9'u akraba, %25.7'si yakın ve arkadaş ilişkilerinden belirgin derecede etkilendiğini belirtmiştir (3).

Ailede madde kullanım öyküsü

Madde kullanıcılarının babalarında herhangi bir psikoaktif madde kullanım oranı %43.2, hergün alkol kullanım oranı %12 ve diğer psikoaktif maddeleri kullanım oranı ise %2.1 bulunmuştur (1).

Uçucu madde bağımlılarının ailesinde sigara hariç herhangi bir psikoaktif madde kullanım oranı %51.9 bulunmuştur. Madde cinsine göre inceleme yapıldığında alkol %37, uçucu madde %4.9, uyuşturucu kullanım oranı %3.7'dir (4).

Opioid bağımlılarının %18'inde ailede opioid kullanan bir üyenin varlığı saptanmıştır (2).

Ruhsal durum

İntihar riski madde kullananlarda daha yüksek orandadır. Türkiye'de yapılan bir çalışmada kullanıcıların intihar girişimi oranı %75.5 bulunurken, madde kullanmayanlarda bu oran %2 olarak saptanmıştır. İntihar girişim oranı aynı çalışmada 18-24 yaşları arasında ve 31 yaş ve üstü grupta daha yüksek olarak bulunmuştur (1). Öte yandan kullanıcılarında kullanmayanlara göre daha yüksek oranda yalnızlık duyguları olduğu belirtilmiştir (1).

Dini durum

Madde kullanıcılarının %61'i dine inandıklarını ancak ibadet etmediklerini, sadece %4'ü dine inanmadıklarını belirtmişlerdir (1).

Madde kullanım öyküsü

Türkiye'de yapılan anket çalışmalarından ve ampirik gözlemlerden, en sık kullanılan maddenin esrar olduğu anlaşılmaktadır. Esrarın ülkemizde yetişmesi ve bazı bölgelerde geleneksel kullanımının olması bunun bir nedeni olarak görülebilir (5,6,7).

1478 kişiyi kapsayan bir taramada madde deneyenlerin %54.5'i esrar, %11.7'si hap, %7.8'i ise uçucu madde denediğini belirtmiştir (8). İkinci sırada en sık olarak kullanılan madde, uçucular adı altında toplayabileceğimiz yapıştırıcılar, çözücüler, benzin, gaz gibi maddelerdir. Bu maddeleri yaşam boyu en az bir kez kullanan gençlerin oranı ise %4 olarak bulunmuştur (7).

Sıklıkla kullanılan diğer maddeler arasında eroin, biperiden (akineton), flunitrazepam (Rohypnol), kokain, ecstasy sayılabilir (7,9).

Madde kullanıcılarında sigara ve alkol kullanım sıklığının yüksek olduğu birçok çalışmada bildirilmiştir (1). Sigara ve alkol kullanan gençlerin %10.6'sı (her iki grup için bu oran aynıdır) madde denemek istediklerini belirtirken, sigara ve alkol kullanmayanlar arasında madde denemek isteyenlerin oranı sırası ile %3.3 ile 2.1'dir. Ayrıca, sigara ve alkol kullanan gençler arasında madde kullanan kişileri tanıma oranı da daha sık olarak bulunmuştur (10).

Opioidlerle en sık olarak birlikte madde kullanılan esrar, ikinci sırada ise hap gelmektedir (2).

Uçucu madde bağımlılarının %23'ünün günde üç tüpten fazla Bally ve %18'inin günde 70 cl'den fazla tiner kullandıkları, %63'ünün bu maddeleri torbaya dökerek kullandıkları bildirilmiştir (3).

Damar yoluyla madde kullananların %43'ünün günde 2-3 kez, %30'unun ise günde dört ya da daha sıklıkla enjeksiyon yaptığı saptanmıştır (11).

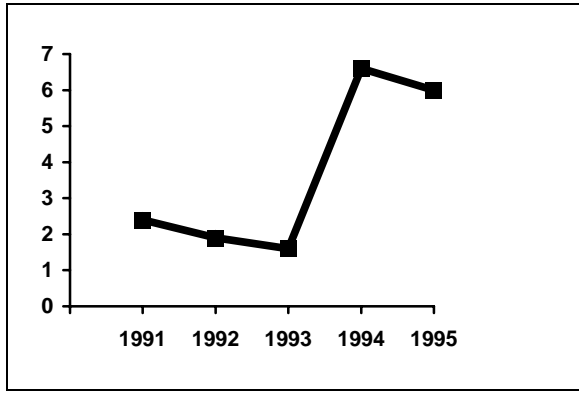
100 madde bağımlısında madde kullanmaya başlama yaşı ortalaması 17.6, tercih maddesini kullanmaya başlama yaşı ise 23.1 olarak saptanmıştır (2). 1478 kişiyi kapsayan toplum taramasında en az bir kez madde denediğini bildirenlerin 552'si maddeyi 17-19 yaş arasında kullandıklarını ifade etmişlerdir (8). Opioid bağımlılarında esrar kullanmaya başlama yaş

ortalaması 18.9 iken, bu oran hap için 19.7 ve opioid için 23 olarak bulunmuştur (2). Opioid başlama en sık 20-24 yaş grubundadır. Damar yoluyla madde kullanmaya başlama yaşı ortalaması ise 22 yaş altında %39, 23-27 yaş grubunda %25'tir (11).

İlk madde kullanma yaşı ortalaması Amsterdam'da 17, Gdansk'ta 15.8, Zürich'te 17.1 olarak belirtilmiştir (12).

Elimizdeki bulgular yıllar içinde başvuru yaşının düştüğünü göstermektedir. Grafik 1'de 20 yaş altında olan eroin ve benzeri madde kullanıcılarının bu maddeleri kullanma nedeni ile yapılan tüm başvurulara oranı verilmiştir (13). ABD'de eroin kullananlar arasında tedavi amacıyla hastaneye yatışlar irdelendiğinde, 18-25 yaş grubunun %3-7 oranında artış gösterdiği saptanmıştır (14).

Grafik 1: 20 yaş altında olup, madde kullanımının tedavisi için başvuranların, genel başvurulara oranı



Hastaneye yatarak tedavi gören ve damar yoluyla madde kullananların %26'sının daha önce herhangi bir tıbbi tedavi görmediği, %33'ünün daha önce bırakma girişimi olmadığı bildirilmiştir (11). İlk bırakma girişiminde bulunanların sadece %38'inin hekimlerden yardım aldığı, tedaviye başvuruda en önemli etkenlerden birisinin ekonomik nedenlerden dolayı madde alınmaması olduğu bildirilmiştir (2).

Damar yoluyla kullanım

Genel olarak madde kullananlar arasında damar yoluyla kullanım oranı %39.7, eroin kullananlarda damar yolu ile kullanım oranı ise %60 olarak bildirilmiştir (1). 100 opioid bağımlısıyla yapılan bir çalışmada damar yoluyla madde kullanım oranı %41 olarak bulunmuştur (2). Adı geçen çalışmada bağımlıların %18'i opioidi ilk olarak damar yoluyla kullanmaya başladıklarını belirtmişlerdir. Madde kullanmaya başladıktan sonra üç yıl içinde tüm vakaların damar yoluyla kullanıma geçtikleri saptanmıştır.

Maddeyi damar yolu ile kullananlar arasında enjektör paylaşım oranı Alpay ve arkadaşlarının AMATEM'e yatan hastalar arasında yaptığı çalışmada %11 (15), opioid bağımlısı 100 hastada yapılan çalışmada %22 (2), sadece damar yoluyla madde kullananlar arasında yapılan bir araştırmada ise başkaları tarafından kullanılan araçların tekrar kullanımı %70, kendi araçlarının başkaları tarafından kullanımı ise %72 (11) olarak belirtilmektedir. Enjektörü paylaşma riskini artıran en önemli nedenler arasında eczanenin kapalı olması, madde yoksunluğu içinde bulunma ve cezaevinde yaşama saptanmıştır (16). Enjektörü paylaşanların bu araçları nasıl temizledikleri incelenecek olursa, çamaşır suyu kullananların %2, alkol kullananların %6, sıcak su kullananların %24, soğuk su kullananların %32 ve

temizlemeyenlerin ise yine %32 oranında olduğu görülmüştür (11). Yine aynı araştırmada enjektör paylaşanların %70'inin ikiden fazla kişiyle paylaştıkları saptanmıştır. Öte yandan damar yoluyla madde kullananların %98'i enjektör paylaşımı ile AIDS bulaşabileceğini bildikleri, %82'sinin ise alkolle silmek ya da ateşten geçirmenin AIDS'i önlemek için yeterli olmadığını belirttikleri gözlenmiştir (11).

Damar yolu ile madde kullanan 183 bağımlıda %4 oranında HIV pozitifliği saptanmıştır (17). Damar yolu ile madde kullanımı ve enjektör paylaşma oranı, ülkemizde Avrupa ve ABD'ye göre daha düşüktür. Oranlar tablo 2'de verilmiştir (12). Enjektör paylaşma eğilimi ile damar yolu ile madde kullanım oranının da ülkemizde daha düşük oranda olduğu gözlenmektedir. Ülkemizde yaşayan madde kullanıcılarının neden daha düşük oranda damar yolunu tercih ettiğini açıklayacak yeterli veriye sahip olmadığımızı inancındayız.

Tablo 1: Çeşitli ülkelere göre enjektör kullanım ve paylaşma oranları

KENT	Damar yolu ile kullanım (%)	Enjektör paylaşma (%)
Amsterdam	53	30
Barcelona	80	67
Gdansk	80	81
Dublin	69	73
Cenevre	72	40
Kopenhag	79	49
Türkiye	40	11

Suç

Madde kullanımı ile suç arasındaki ilişki birçok araştırmaya konu olmaktadır. Ülkemizde yapılan çalışmalarda da madde kullanımı ile suç arasında bir ilişki görülmektedir. Yatarak tedavi gören 1679 hasta arasında yapılan çalışmada, %59.7'sinin en az bir kez cezaevi yaşantısı olduğu gösterilmiştir (13). Yine başka bir çalışmada madde bağımlıları içinde suç işleyenlerin oranı %77 olarak bulunmuştur (18). Suçun niteliğini inceleyecek olursak suç işleyen madde kullanıcılarının bir araştırmada %51'inin (19), bir diğer araştırmada ise %60'ının (4) madde bulundurma suçu işlediği görülmektedir. Öte yandan geri kalan madde bağımlılarının ihtiyaçları için madde taşımalarının ötesinde yaralama, hırsızlık gibi suçlar işledikleri de görülmektedir. Alkol kullananlar ile karşılaştırıldığında diğer psikoaktif madde kullananlarda suç oranının üç kat daha fazla olduğu saptanmıştır (19).

İstanbul'da suç prevalansı yüz bin kişide 186.73 iken, 2180 madde bağımlısı arasında 1878 kişi hayatlarının bir döneminde en az bir kez suç işlediği gözönüne alınırsa, suç işleme davranışı ve bu nedenle cezaevine girme oranının da oldukça yüksek olduğu söylenebilir (18).

Bir başka çalışmada madde kullanıcıları arasında suç kaydı olmayanların oranı %68 iken, bu oran kullanmayanlarda %98.7, cezaevine girmeyenlerin oranı ise kullananlarda %62.7, kullanmayanlarda %97.3 bulunmuştur (1).

Opioid bağımlılarının %24'ünün yasal bir sorun yaşadığı gösterilmiştir (2).

Uçucu madde bağımlısı 81 kişiyle yapılan bir araştırmada %61.7'sinin yasal bir sorunu olduğu görülmüştür (4).

Öte yandan madde bağımlılarının %33.3'ü yasal olmayan gelirleri olduğunu belirtmişlerdir (3).

ARAŞTIRMANIN YÖNTEMİ

Araştırmanın yöntemi, bu çalışmanın ilk aşaması olan madde kullanıcılarının özelliklerini saptamaya yönelik olarak yaptığımız araştırmadan elde ettiğimiz bulgulara dayanarak oluşturulmuştur. Madde kullanıcılarının özellikleri araştırmasının birinci aşaması olarak adlandırdığımız bu çalışma niteliksel bir araştırma olup, aynı araştırmacılar görev almıştır. Türkiye'nin bu kadar farklı ilde yürütülecek ilk çalışma olma özelliğinden dolayı karşılaşılabilecek zorluklar, araştırılması gereken noktalar ve bu bağlamda yöntemin oluşturulması için bir önceki çalışma önemli veri ve deneyimler sağlamıştır. Araştırmanın yöntemi çalışmaya katılan tüm uzmanların katkılarıyla oluşturulmuştur.

a. Örneklemin seçimi

Çalışmanın bu aşamasında madde kullanıcılarıyla doğrudan görüşmeler yapılması ve bu yolla bilgi edinilmesi hedeflenmiş, bu amaçla her bölgeden 50 madde kullanıcısıyla görüşme yapılması planlanmıştır.

Araştırma Adana, Ankara, Denizli, İstanbul, İzmir, Kocaeli, Trabzon, Van ve Kıbrıs'ta yürütülmüştür. Birinci aşamada yer alan Eskişehir araştırmanın bu bölümünde yeterli vakaya ulaşılamayacağı düşünüldüğü için çalışmadan çıkarılmıştır.

Yasal olmayan bir davranış üstünde araştırma yapılacağı için, bu tür araştırmalarda kullanılan "kartopu (snowball)" yöntemi uygun görülmüştür. Ancak araştırmanın yürütüldüğü bazı illerde nüfus ve madde kullanımı düşük olduğu için deneklere ulaşım açısından kartopu yönteminin zorluklar getireceği ve tıkanmalar oluşacağı düşünülmüş ve seçim için bazı kriterler konmuştur.

"Madde"nin tanımı ve cinsi önemli bir sorun oluşturmaktadır. Ülkemizde birçok farklı maddeler kullanılmaktadır. Her madde için farklı kullanıcıların değerlendirmeye alınması çok büyük bir örnekleme çalışmayı getireceği ve bazı bölgelerde kimi maddelerin bulunmaması nedeniyle olanaksız olarak görülmüştür. Bu amaçla araştırmaya esrar, eroin, uçucu ve hap olmak üzere dört madde alınmıştır. Ülkemizde en sık kullanılan maddeler olması nedeniyle bu maddeler seçilmiştir. Öte yandan birçok madde kullanıcısının aynı anda farklı maddeler kullanması nedeniyle, seçim yapılırken tercih maddesine göre seçim yapılması uygun görülmüştür. Örneğin bir kişi hem eroin, hem de esrar kullanabilir, ancak kişinin düzenli olarak kullandığı ve kullanmadığı zamanlar arayış içinde olduğu madde tercih maddesi olarak belirlenmiştir.

Araştırmaya alınacak olgular seçilirken iki değişken açısından kota getirilmiştir. Bunlardan birincisi vakaların seçimi ile ilgilidir. Her merkezin vakalarını seçerken tek bir alandan seçmesini önlemek için, tek bir alandan seçim %60 olarak kısıtlanmıştır. Örneğin, eğer araştırmacı vakalarını hastaneden seçerse, en fazla 30 vakayı buradan alabilmiş, diğerlerini başka alanlardan seçmek zorunda kalmıştır.

İkinci kota ise, kullanılan maddenin tipine getirilmiştir. Araştırma konusu olarak seçilen eroin, esrar, hap ve uçucu maddelerden herhangi birinden en az beş vakanın bulunması koşul olarak getirilmiştir. Burada amaç, bir bölgenin tek bir tip madde kullanıcısıyla görüşme yapmasının önüne geçerek, az da olsa bölgeler arası dağılımda bir homojenite sağlamaktır.

b. Gereç

Arařtırmada yarı yapılandırılmıř bir soru formu kullanılmıřtır. Bu form tm blgelerden gelen arařtırmacıların katılımı ile son haline getirilmif, pilot uygulama yapılarak eksiklikleri giderilmifdir.

Arařtırmada kullanılan soru formu ekte sunulmuřtur.

c. Uygulama

Grřmeler yz yze soru formu kullanılarak yapılmıřtır. Kimi blgelerde arařtırmacılar dođrudan kendileri grřme yaparken, bazı blgelerde bu formu uygulayacak yardımcılarından (asistan vb) yararlanılmıřtır.

Tm blgeler çalıřmalarını 6 ay iinde tamamlamıřtır.

ARAŞTIRMAYA ALINAN ÖRNEKLEMİN TANIMI

Çalışmaya toplam 369 madde kullanıcısı alındı. Araştırma öncesi planlanan her bölge için 50 vaka sayısına ulaşamadı. Yasal olmayan bir maddeyle ilgili araştırma yapmak, kullanıcılara ulaşım zorlukları ve zamanla ilgili kısıtlılıklar bunun en önemli nedenleri idi.

Kullanıcıların tercih maddelerine göre dağılımı incelendiğinde çalışmaya alınan olguların 72'si (%19.5) uçucu madde, 139'u (%37.7) esrar, 107'si (%29) eroin, 51'i ise (%13.8) hap kullanıyordu.

Bölgelerden çalışmaya alınan kullanıcıların tercih maddelerine göre dağılımı tabloda yer almaktadır. En yüksek sayıda uçucu kullanıcıyı Diyarbakır, esrar ve hap kullanıcıyı Adana, eroin kullanıcıyı ise Kocaeli bölgesi çalışmaya almıştır (Tablo 1). Çalışma öncesi belirlenen her madde cinsinden en az beş kullanıcıyla görüşme kriterine uyulmadığı görülmektedir. Bunun en belirgin nedenlerinden birisi her bölge için planlanan 50 vakaya ulaşamamış olmasının sonucu vaka sayısında azalmadır. Öte yandan bazı bölgelerde bazı maddeleri kullanılan kişiye rastlanamamıştır. Örneğin Van'da uçucu madde kullanan bulunamadığı için uçucu madde araştırma dışında kalmıştır. Doğal olarak bölgelerin bulgularına bu dağılımın yansması beklenebilir.

Tablo 1: Tercih maddesine göre bölgelere dağılım

	Uçucu n=72		Esrar N=139		Eroin n=107		Hap n=51		Toplam n=369	
	n	%	N	%	n	%	n	%	n	%
Adana	8	11.1	24	17.3	6	5.6	12	23.5	50	13.6
Ankara	12	16.7	18	12.9	7	6.5	10	19.6	47	12.7
Denizli	13	18.1	7	5	3	2.8	7	13.7	30	8.1
Diyarbakır	17	23.6	2	1.4	18	16.8	-	-	37	10
İstanbul	6	8.3	9	6.5	13	12.1	2	3.9	30	8.1
İzmir	3	4.2	7	5	9	8.4	3	5.9	22	6
Kocaeli	5	6.9	21	15.1	22	20.6	8	15.7	56	15.2
Trabzon	8	11.1	23	16.5	10	9.3	9	17.6	50	13.6
Van	-	-	5	3.6	14	13.1	-	-	19	5.1
Kıbrıs	-	-	23	16.5	5	4.7	-	-	28	7.6

Kullanıcıların büyük çoğunluğu erkekti (Tablo 2). Hap kullanıcıları arasında kadınların oranı diğer gruplarla karşılaştırıldığında biraz daha yüksekti.

Tablo 2: Tercih maddesine göre cinsiyetin dağılımı

	Uçucu n=72		Esrar N=139		Eroin n=107		Hap n=51		Toplam n=369	
	N	%	N	%	n	%	n	%	n	%
Erkek	67	93.1	128	92.1	96	89.7	40	80	331	89.7
Kadın	5	6.9	11	7.9	11	10.3	10	20	38	10.3

Madde kullanıcılarının büyük çoğunluğunun bekar olduğu dikkati çekmektedir. Uçucu madde kullanıcılarının yaş ortalamaları düşük olduğu için onların bekar olma oranlarının da yüksek olması beklenir. Uçucu madde kullanıcılarındaki bu özel durum nedeniyle dağılım farklılık göstermektedir. Uçucu madde kullanıcılarını değerlendirme dışında bıraktığımızda, madde kullanıcılarının medeni durumlarına göre dağılımının benzer olduğunu söyleyebiliriz. Dul ya da ayrı yaşama en fazla hap kullananlar arasında saptanmıştır (Tablo 3).

Tablo 3 Tercih maddesine göre medeni durum

	Uçucu n=69		Esrar n=139		Eroin n=105		Hap n=51		Toplam n=364	
	n	%	n	%	N	%	n	%	n	%
Evli	5	7.5	57	41	43	41	15	29.4	120	32.5
Dul	-	-	8	5.8	7	6.7	5	9.8	20	5.4
Ayrı yaşıyor	-	-	8	5.8	1	1	2	3.9	11	3
Boşanmış	1	1.4	7	5	7	6.7	3	5.9	18	4.9
Bekar/hiç evlenmemiş	63	91.3	59	42.4	47	44.8	26	51	195	52.8

Çalışmaya alınan kullanıcıların yaş ortalaması 30 yaşın altında olup, uçucu madde kullanıcıları dışında diğer madde kullanıcılarının yaş ortalamaları benzerdir (Tablo 4). Çalışmaya alınan en genç kullanıcı 14, en yaşlı kullanıcı ise 66 yaşındadır.

Aylık gelir düzeyi esrar ve eroin kullanıcıları arasında ortalama 100 milyon TL üstündeyken, uçucu madde ve hap kullanıcıları arasında bu ortalama daha düşüktür (Tablo 4). Uçucu madde kullananların gelir düzeylerinin düşük olması, yaş ortalamalarının düşüklüğü ile de açıklanabilir.

Tablo 4: Tercih maddesine göre yaş, aynı şehirde yaşadığı yıl, aylık gelir düzeyi ve çocuk sayılarının ortalamaları

	Uçucu		Esrar		Eroin		Hap		Toplam	
	ort	Ss	ort	ss	Ort	ss	ort	ss	ort	ss
Yaş	18.9	5.1	32.4	11.3	32.3	9.6	30.3	10.6	29.5	11.0
Kaç yıldır aynı şehirde yaşıyor	13.5	6	20.8	13.7	19.5	14.4	17.1	12.1	18.5	12.8
Aylık gelir düzeyi (milyon TL)	49.5	8.3	110.8	125.9	113.7	144	87.2	108.4	99.1	125.7
Çocuk sayıları	1.4	0.5	2.8	1.7	3.2	2.7	2.6	1.3	2.8	0.1

Aynı şehirde yaşadıkları yılların ortalaması tüm madde kullanıcıları için 10 yılın üstündedir (Tablo 4).

Kullanıcıların önemli bir kısmı görüşmenin yapıldığı ilde yaşamaktadır (Tablo 5). Bu nedenle yaşadıkları illerin özelliklerini taşıdıkları ve araştırma bulgularının bölgelerin özelliklerini yansıttığı söylenebilir.

Tablo 5: Tercih maddesine göre sürekli ikametgahının bulunduğu ilde olup olmadığının değerlendirilmesi

	Uçucu n=69		Esrar n=137		Eroin n=103		Hap n=49		Toplam n=358	
	n	%	n	%	n	%	n	%	n	%
Sürekli ikametgahının bulunduğu il	61	88.4	129	94.2	92	89.3	44	89.8	326	88.3
Sürekli ikametgahının bulunduğu il değil	8	11.6	8	5.8	11	10.7	5	10.2	32	8.7

İllere göre görüşmenin yapıldığı ilde yaşayıp yaşamadıkları değerlendirilecek olursa, özellikle İstanbul ve Kocaeli’de yapılan görüşmelerin farklı illerden gelen kullanıcılarla yapıldığı görülmektedir (Tablo 6).

Tablo 6: Bölgelere göre çalışmanın yapıldığı dönemde aynı ilde yaşayıp yaşamadığının değerlendirilmesi

	Aynı ilde yaşıyor		Aynı ilde yaşamıyor	
	n	%	n	%
Adana	38	100	-	-
Ankara	41	97.6	1	2.4
Denizli	29	96.7	1	3.3
Diyarbakır	37	100	-	-
İstanbul	26	86.7	4	13.3
İzmir	18	90	4	10
Kocaeli	43	81.1	13	18.9
Trabzon	48	96	2	4
Van	17	89.5	2	10.5
Kıbrıs	28	100	-	-

Madde kullanıcılarının %85.4’ü yaşadıkları şehrin merkezinde oturmaktadır. Uçucu madde kullananlar arasında köyde yaşayan bulunmazken, köyde yaşama oranı en fazla esrar kullananlar arasında görülmüştür (Tablo 7).

Tablo 7: Tercih maddesine göre bulunduğu ilde nerede yaşadığının değerlendirilmesi

	Uçucu n=72		Esrar n=139		Eroin n=105		Hap n=50		Toplam n=365	
	n	%	n	%	n	%	n	%	n	%
Köy	-	-	12	8.6	4	3.8	1	2	17	4.6
Kasaba	6	8.3	14	10.1	7	6.7	6	12	33	8.9
İl merkezi	66	91.7	113	81.3	93	89.4	43	86	315	85.4

MADDE KULLANICILARINDA SOSYAL YAŞAM

Sosyal yaşam özellikleri olarak nerede ve kimlerle yaşadıkları, son seçimlerde oy kullanma durumu, çeşitli faaliyetleri ne sıklıkla yaptıkları, cinsel yaşamları, aile ve çevre ilişkileri, dinsel uğraşları ve sağlık durumları değerlendirilmek amacıyla, çeşitli illerde yaşayan 369 madde kullanıcısının verdiği cevaplar tercih maddelerine göre karşılaştırılmıştır.

A- Nerede ve kimlerle yaşıyorlar?

Madde kullanıcılarının önemli bir bölümü (%70.8) son altı aydır evinde yaşamaktaydı. Eroin kullananların %74.0'ü esrar kullananların %73.9'u, hap kullananların %70.6'sı, ve uçucu kullananların %64.8'i, evlerinde yaşadıklarını bildirdiler. Son altı aydır cezaevinde yaşıyor olma ise ikinci sıklıktaydı. Diğer belirgin özellik, uçucu madde kullanıcılarının % 22.2'sinin adresinin belli olmamasıydı (Tablo 1).

Tablo 1: Tercih maddesine göre son altı aydır yaşadıkları yerlerin değerlendirilmesi

	Uçucu n=72		Esrar n=138		Eroin n=107		Hap n=51		Toplam n=368	
	n	%	n	%	n	%	n	%	n	%
Adresi yok	16	22.2	3	2.2	4	3.8	1	2	24	6.5
Otel vs	1	1.4	5	3.6	1	0.9	3	5.9	10	2.7
Evinde	46	63.9	102	73.9	76	71.7	36	70.6	260	70.8
Başkasının evinde	2	2.8	5	3.6	12	11.3	2	3.9	21	5.7
Hastane, barınak vb	-	-	3	2.2	2	1.9	-	-	5	1.4
Diğer	-	-	2	1.4	-	-	3	5.9	5	1.4
Cezaevi	6	8.3	18	13.0	8	7.5	6	11.8	38	10.4
Yanıt yok	1	1.4	-	-	3	2.8	-	-	4	1.1

Madde kullanıcılarının %35.9'u son bir yıldır anne ve babanın biriyle ya da her ikisiyle yaşamaktaydı. Bu oran uçucu madde kullananlar için %60.5'idi. Arkadaşlar ile yaşayanlar en fazla uçucu madde kullananlarda gözlenirken (%21.1), esrar kullananların %26.1'i ve eroin kullananların %22.4'ü eşile birlikte yaşamaktaydı (Tablo 2).

Tablo 2: Tercih maddesine göre son bir yıldır kimlerle yaşadıklarının değerlendirilmesi

	Uçucu n=71		Esrar n=138		Eroin n=107		Hap n=51		Toplam n=367	
	n	%	n	%	n	%	n	%	n	%
Anne/Baba ile	37	52.1	24	17.4	20	18.7	16	31.4	97	26.4
Anne ile	4	5.6	105	10.9	13	12.1	-	-	32	8.7
Baba ile	2	2.8	1	0.7	-	-	-	-	3	0.8
Akrabaları ile	-	-	-	-	3	2.8	1	2.0	4	1.1
Tek başına	4	5.6	22	15.9	11	10.3	5	9.8	42	11.4
Arkadaşları ile	15	21.1	12	8.7	14	13.1	7	13.7	48	13.1
Cezaevi	5	7.0	13	9.4	4	3.7	6	11.8	28	7.6
Eşiyle	2	2.8	36	26.1	24	22.4	6	11.8	68	18.5
Çocukları ile	-	-	2	1.4	4	3.7	4	7.8	10	2.7
Diğer	2	2.8	13	9.4	14	13.1	6	11.8	35	9.5

B- Yaşam biçimleri

Uçucu madde kullananların %72.7'si son seçimlerde oy kullanmadığını bildirirken, tercih maddesi esrar olanların %59.5'inin oy kullandığını bildirmekteydi (Tablo 3). Madde kullanıcılarının genel olarak yarısı ya da yarıya yakınının oy kullanmamış olması dikkat çekiciydi.

Tablo 3: Tercih maddesine göre son seçimlerde oy kullanma durumunun değerlendirilmesi

	Uçucu n=66		Esrar n=131		Eroin n=100		Hap n=46		Toplam n=343	
	n	%	n	%	N	%	n	%	n	%
Oy kullanmış	8	12.1	78	59.5	46	46.0	21	45.7	153	44.6
Oy kullanmamış	48	72.7	53	40.5	53	53.0	24	52.2	178	51.9
Uygulanamaz	10	15.2	-	-	1	1.0	1	2.2	12	3.5

Tüm kullanıcılar ele alındığında sırasıyla camiye ibadet için gitme (%78.4), kitap okumak (%66.9), şehir dışına yolculuk (%47.6), aile büyüklerini ziyaret (%46.9) ve gazete okumak (%41.0) hiç yapılmayan ya da seyrek yapılan faaliyetler olarak gözlenirken, kahvede sohbet eşit dağılım göstermekte ve banyo yapmak ise (%69.9) en sık yapılan faaliyet olarak gözlenmekteydi (Tablo 4).

Tablo 4: Çeşitli faaliyetleri ne sıklıkta yapıldığı

	Hiç		Seyrek		Bazen		Sık		Her zaman	
	n	%	n	%	n	%	n	%	n	%
Kitap okumak	135	39.1	96	27.8	78	22.6	26	7.5	10	2.9
Gazete okumak	46	13.4	95	27.6	106	30.8	66	19.2	31	9.0
Banyo yapmak	2	0.6	39	11.3	98	28.3	157	45.4	50	14.5
Aile büyüklerini ziyaret	72	21.2	87	25.7	131	38.6	39	11.5	10	2.9
Şehir dışına yolculuk	40	11.6	124	36.0	117	34.0	52	15.1	11	3.2
Kahvede sohbet	71	20.8	49	14.3	80	23.4	114	33.3	28	8.2
Camiye ibadet için gitme	188	55.0	80	23.4	53	15.5	19	5.6	2	0.6

Kitap okuma uçucu kullananlarda (%71.5) en az, esrar kullananlarda (%14.7) ise en fazlaydı. Gazete okuma uçucu kullananlarda (%56.7) hiç ya da seyrek yapılan faaliyet olarak gözükürken, esrar (%33.1) ve eroin (%35.5) kullananlarda sık gözlenen faaliyet idi.

Uçucu kullananların %22.1'i hiç banyo yapmadığını ya da seyrek banyo yaptığını belirtirken, esrar kullananların %70'i sık banyo yaptığını belirtmekteydi. Aile büyüklerini ziyaret uçucu (%55.2) ve hap (%66.7) kullananlarda hiç yapılmaz ya da seyrek yapılırken, esrar kullananların %18.1'inde ve eroin kullananların %20'sinde sık ya da her zaman yapılmaktaydı. Hap (%45.5) ve eroin (%49.6) kullananlar, kahvede arkadaşlar ile sohbet etmez ya da seyrek ederken, uçucu (%53.4) ve esrar (%53.4) kullananlar bu faaliyeti sık yapmaktaydı. Şehir dışına yolculuk ve camiye ibadet için gitme tercih maddeleri için benzer dağılım gösteriyordu.

Değerlendirilen tüm faaliyetlerde esrar kullananlar bu faaliyetleri diğer tercih maddelerini kullananlara göre daha sıklıkla yapmaktaydılar.

Uçucu kullananların %62.1'i cinsel ilişkiye girmediklerini, esrar kullananların %38.6'sı düzenli bir eşlerinin olduğunu, hap kullananların %41.3'ü ve eroin kullananların %47.5'i gelişigüzel ilişkilere girdiklerini bildirdiler (Tablo 5).

Tablo 5: Tercih maddesine göre cinsel hayatın tanımlanmasının değerlendirilmesi

	Uçucu n=66		Esrar n=132		Eroin n=101		Hap n=46		Toplam n=345	
	n	%	n	%	n	%	n	%	n	%
Gelişigüzel ilişkiler	14	21.2	43	32.6	48	47.5	19	41.3	124	35.9
Düzenli bir partner	10	15.2	51	38.6	32	31.7	7	15.2	100	29.0
Düzenli ve gelişigüzel	1	1.5	23	17.4	10	9.9	7	15.2	41	11.9
Cinsel ilişkiye girmiyor	41	62.1	15	11.4	11	10.9	13	28.3	80	23.2

Uçucu kullananların cinsel ilişkiye girme oranındaki düşüklük yaş ortalamalarının küçük olmasından kaynaklandığını söylemek mümkündür. Tercih maddesi esrar olanlar diğer tercih maddelerine göre daha fazla düzenli ve daha az gelişigüzel cinsel ilişkiye girmektedirler.

C- Aile ve çevre ilişkileri

Genel olarak bakıldığında sırasıyla arkadaşlarla olan ilişkiler (%66.5), madde kullanımı öncesi aile ile olan ilişkiler (%51.8), diğer insanlar ile ilişkiler (%48.3), eş ile ilişkiler (%48) ve madde kullanımı sonrası aile ile olan ilişkiler (%34.5) iyi ya da çok iyi olarak tanımlanmaktaydı (Tablo 6).

Tablo 6: Aile ve çevre ilişkilerin tanımlanması

	Çok iyi		İyi		Orta		Kötü		Çok kötü	
	n	%	N	%	n	%	n	%	n	%
Anne ve baba ile ilişkiler	39	11.2	81	23.3	113	32.6	83	23.9	31	8.9
Madde kullanımı öncesi	57	16.5	122	35.3	86	24.9	64	18.5	17	4.9
Eş ile ilişkiler	28	16.2	55	31.8	33	19.1	34	19.7	23	13.3
Arkadaşlar ile ilişkiler	40	11.5	192	55.0	86	24.6	26	7.4	5	1.4
Diğer insanlarla ilişkiler	29	8.2	141	40.1	129	36.6	44	12.5	9	2.6

Esrar kullananların %55.8'i ve eroin kullananların %55.4'ü madde kullanımı öncesi aile ilişkilerini iyi ya da çok iyi olarak tanımlarken , uçucu kullananların %49.3'ü iyi ya da çok iyi olarak tanımlıyordu. Madde kullanımı sonrasında ise, esrar kullananların %46.4'ünün eroin kullananların %35.7'si ilişkilerini iyi ya da çok iyi olarak, hap kullananların %43.5'i orta ve uçucu kullananların %44.3'ü kötü ya da çok kötü olarak tanımlıyordu.

Madde kullanmaya başlamadan önceki aile ile olan ilişkiler, madde kullanımı sonrasında kötüleşmişti. Aile ile olan ilişkiler madde kullanımı sonrası tüm tercih maddelerinde kötüleşmekle beraber, bu fark esrar ve eroin kullananlarda daha belirgindi. Madde kullanımı öncesi aile ile olan ilişkilerini esrar kullananların %55.8'i iyi ya da çok iyi olarak değerlendirirken madde kullanımı sonrasında %46.4'ü aynı şekilde değerlendiriyordu. Eroin kullananlarda ise bu oran %55.4'den %35.7'ye düşmüştü.

Uçucu madde kullananların yaş ortalamalarının küçük olması göz önüne alınarak, diğer üç tercih maddesine göre eşle olan ilişkiler değerlendirildiğinde, tercih maddesine göre farklılık gözlenmedi. Benzer şekilde arkadaşlar ve diğer insanlarla olan ilişkiler için de tercih maddelerine göre değerlendirme yapıldığında benzer dağılım gözlemlendi.

D- Dinsel uğraşlar

Dinin gereklerini yerine getirir misiniz sorusuna verilen cevaplarda esrar kullananlarda evet cevabı daha fazlayken, hap kullananlarda hayır cevabı daha fazlaydı. Esrar kullananların %41.9'u dinin gereklerini yerine getirdiklerini bildirirken, eroin kullananların %34.0'ü, uçucu kullananların %32.8'i ve hap kullananların %21.7'si dinin gereklerini yerine getirdiklerini bildirmişlerdir. Dua, oruç ve namaz kılma, tüm tercih maddelerine göre madde kullanmaya başlamadan önceki göre benzer şekilde geçen yıl içinde azalmıştı.

E- Sağlık durumu

Geçen yıl içinde kaç kez doktora gittiniz, geçen yıl içinde kaç kez yaralanma, hastalık, maddeyi bırakmak için ve madde kullanımı ile ilgili sorunlar için hekime başvurduğunuz sorularına verilen cevaplar tercih maddesine göre değerlendirildi (Tablo 7).

Tablo 7: Tercih maddesine göre son bir yıl içinde hekime başvuru sayısı ve nedenlerinin değerlendirilmesi

	Uçucu		Esrar		Eroin		Hap		Toplam	
	n	Ort.	n	Ort.	n	Ort.	n	Ort.	n	Ort.
Hekime başvuru	34	3.63	72	3.31	64	3.14	26	3.65	196	3.25
Yaralanma nedeniyle	13	1.46	15	1.33	15	1.53	7	1.86	50	1.50
Hastalık nedeniyle	18	2.33	64	2.48	28	2.07	20	3.80	130	2.58
Maddeyi bırakmak için	8	2.38	10	2.30	38	2.55	7	1.00	63	2.32
Madde kullanım sorunları	7	2.43	9	2.67	12	1.67	4	2.00	32	2.16

Madde kullanıcıları arasında en sık hekime başvuru nedeni olarak hastalık, ikinci sırada yaralanma, üçüncü sırada maddeyi bırakmak için ve dördüncü sırada ise madde kullanım sorunları görünmektedir. Buna tek istisna tercih maddesi eroin olan kullanıcılarıdır. Eroin kullananların hekime en sık başvuru nedeni maddeyi bırakmak için olmakta, hastalık için başvuru ise ikinci sırada yer almaktadır.

F- Genel değerlendirme

Madde kullanıcılarının çoğunun son altı ayda evlerinde yaşıyor olmaları düzenli bir yaşam sürdürmekte oldukları izlenimini vermekle beraber, cezaevinde yaşamış olmanın ikinci sıklıkta olması son altı ayı kapsamına rağmen adli problemlerin yoğun olduğunu göstermektedir. Adresin belli olmaması uçucu madde kullananlarda diğer tercih maddelerine göre daha fazla olması, sokak çocuklarının yoğun olarak uçucu madde kullandığı genel fikriyle uyumludur. Ancak yine aynı fikir ile görüşmecilerin uçucu madde kullanıcılarına ulaşabilmek amacıyla sokak çocuklarıyla görüşmeye yönelmiş ve bunun da oranı etkilemiş olabileceği akla gelmelidir.

Son bir yıldır madde kullanıcıları en sık anne ve babanın biriyle ya da her ikisiyle birlikte yaşıyor görünmektedir. Bu durum en fazla uçucu kullananlar için geçerlidir. Uçucu kullananların yaş ortalamasının küçük olması ve dolayısıyla henüz aileden ayrılmamış olmaları bunun sebebi olabilir. Diğer madde kullanıcılarının anne ve baba ile yaşıyor olma oranlarının yüksekliği ise ekonomik ya da kendi ailelerini kurmak için sorumluluk alamamaları gibi sebeplerden dolayı olduğu söylenebilir. Eşiyle yaşıyor olma en fazla esrar kullananlarda olması, yaş ortalamalarının küçük olması nedeniyle uçucu madde kullananlar göz ardı edildiğinde, esrar kullananların diğer madde kullananlara göre daha fazla kendi ailelerini kurabildikleri ve bunu sürdürebildikleri izlenimini uyandırmaktadır.

Tercih maddesine göre son seçimlerde oy kullanma durumu karşılaştırıldığında, uçucu madde kullananların %72.7'si son seçimlerde oy kullanmadıklarını bildirmişlerdir. Uçucu madde kullananların yaşlarının genellikle küçük olması ve oy kullanma haklarının olmamasının bu duruma neden olduğu düşünüldü. Ancak tercih maddesi esrar olanların oy kullanmış olma oranının diğer tercih maddelerine göre yüksek olması, esrar kullananların toplumsal ve politik ilgilerinin daha az olumsuz etkilenmiş olmasından kaynaklanıyor olabilir.

Esrar kullananların diğer madde kullanıcılarına göre daha sosyal bir hayat sürdürdüğü, toplumsal gelişmelerle daha fazla ilgilendiği, diğer insanlarla daha fazla ilişki kurdukları ve öz bakımlarının daha fazla olduğu söylenebilir.

Araştırma kapsamına alınan tüm madde kullanıcıları, tercih maddelerine göre farklılık göstermeksizin madde kullanımı öncesi aile ile olan ilişkileri madde kullanımından sonra kötüleşmiştir. Tercih maddesi uçucu olanların madde kullanımı öncesinde de kötü olan aile ilişkileri daha da kötüleşmiş görünmektedir. Aile ilişkilerinin kötü olması özellikle uçucu madde olmak üzere tüm maddelerin kullanımına iten sebeplerden biri olarak görünmekle beraber, madde kullanımının kendisi aile ilişkilerini daha da kötüleştirmektedir. Ancak tüm bu değerlendirmelerin madde kullanıcılarının kendi algılamaları ve değerlendirmeleri olduğu unutulmamalıdır.

Eroin kullananların hekime en sık başvuru nedeni maddeyi bırakmak için olmakta iken, diğer tercih maddeleri için hastalık ilk sırada yer almaktadır. Bunun sebebi eroin kullanımının kişilerin yaşamında diğer maddelerin kullanımına göre daha fazla problem yaratıyor olmasından olabilir. Ancak eroin kullanan kişilere ulaşma yolu olarak görüşmecilerin yoğun olarak hastaneye tedavi amacıyla başvurmuş eroin kullanıcılarını tercih etmiş olabilecekleri de akılda tutulmalıdır.

YAŞAM ÖYKÜLERİNİN DEĞERLENDİRİLMESİ

Yaşam öyküsünde, eğitim süresi, eğitimi yarım bırakma sebepleri, çocukluk döneminde fiziksel ve cinsel istismar ve yaşam olayı olarak kayıp, çeşitli illerde yaşayan 369 madde kullanıcısı tercih maddelerine göre değerlendirilmiştir.

A- Okul yaşamı

Eğitim gördükleri yıl sayısı tercih maddesine göre değerlendirildi (Tablo 1).

Tablo 1:Tercih maddelerine göre görülen eğitim yıl sayısının değerlendirilmesi

	Uçucu		Esrar		Eroin		Hap		Toplam	
	n	Ort.	n	Ort.	n	Ort.	n	Ort.	n	Ort.
Eğitim görülen yıl sayısı	65	7.29	131	8.51	100	8.99	48	8.98	344	8.49
Eğitim görülen yıl sayısı	-	-	131	8.51	100	8.99	48	8.98	279	8.76

Tüm madde kullanıcıların %16.7'si eğitimlerini tamamladıklarını bildirirken, bu oran en yüksek esrar (%20.6) ve eroinde (%20.4) idi. Eğitime devam etmeme sebepleri arasında uçucu kullananlar arasındaki en sık sebepler ailevi nedenler, başarısızlık ve okula gitmeyi istememektir. Bu esrar için okula gitmeyi istememek ve ailevi nedenler, eroin için ailevi nedenler ve madde ile ilgili sorunlar ve hap kullananlar için okula gitmeyi istememek ve ailevi sebeplerdir. Tüm madde kullanıcıları ele alındığında en sık sebepler okula gitmeyi istememe ve ailevi nedenlerdir (Tablo 2).

Madde kullanımı ile ilgili sorunlar nedeniyle eğitime devam etmemenin %6.9 oranında olduğu saptandı. Eroin kullananlar için madde kullanımı nedeniyle eğitime devam etmeme diğer tercih maddelerine göre çok daha fazlaydı (Tablo 2).

Okuduğu dönemde okul başarısını diğer arkadaşlarıyla kıyaslayarak değerlendirmesi tercih maddesine göre karşılaştırıldığında fark saptanmadı. Uçucu kullananların 41'i (%57.7), esrar kullananların 52'si (%38.8), eroin kullananların 31'i (%29.0) ve hap kullananların 17'si (%35.4) okul başarılarını diğer arkadaşlarına göre düşük olarak değerlendirmişlerdir.

Neden olmaksızın okula gitmeme ya da kaçma sıklığının değerlendirilmesi ve öğretmen ya da okul idaresiyle ciddi kavga ve tartışma olup olmaması tercih maddesine göre farklılık göstermemekteydi. Uçucu kullananların 23'ü (%32.4), esrar kullananların 33'ü (%25.0), eroin kullananların 35'i (%33.7) ve hap kullananların 13'ü (%27.1) öğretmen ya da okul idaresiyle ciddi kavga ve tartışmaları olduğunu bildirdi.

Tablo 2: Tercih maddesine göre eğitime devam etmeme sebeplerinin değerlendirilmesi

	Uçucu n=67		Esrar n=136		Eroin n=98		Hap n=46		Toplam n=347	
	n	%	n	%	n	%	N	%	n	%
Tamamladı	3	4.5	28	20.6	20	20.4	7	15.2	58	16.7
Başarısızlık	16	23.9	6	4.4	7	7.1	6	13.0	35	10.1
Okula gitmeyi istememek	16	23.9	43	31.6	15	15.3	14	30.4	88	25.4
Ailevi nedenler	17	25.4	30	22.1	20	20.4	11	23.9	78	22.5
Hastalık	-	-	1	0.7	1	1.0	-	-	2	0.6
Madde ile ilgili sorunlar	5	7.5	3	2.2	16	16.3	-	-	24	6.9
Yasal sorunlar	2	3.0	3	2.2	5	5.1	1	2.2	11	3.2
Diğer	6	9.0	22	16.2	10	10.2	7	15.2	45	13.0
Yanıt yok	2	3.0	-	-	4	4.1	-	-	6	1.7

Öğrenciyken hiç madde kullandınız mı sorusuna eroin kullananların % 42,5'i, uçucu kullananların % 40,8'i , esrar kullananların % 30,4'ü ve hap kullananların % 29,2'si toplam vakaların ise % 35.8'i evet cevabı vermişlerdir.

B- Fiziksel ve cinsel istismar

Fiziksel ve cinsel istismara ilişkin madde kullanıcılarının verdiği yanıtlar tablo 10'da yer almıştır. Çocukluk döneminde dövülme en fazla uçucu kullananlarda (%65.3), aşağılanma ve küçük düşme yine uçucu kullananlarda (%57.7), cinsel taciz ise eroin kullananlarda (%7.5) saptandı. Çocukluk döneminde dövülme açısından tercih maddelerine göre fark gözlenmezken, aşağılanma ve küçük düşmede gözlenen farkı uçucu kullananlardaki yüksek oran, cinsel tacizdeki gözlenen farkı ise eroin kullananlardaki yüksek oran (%7.5) oluşturmaktaydı. Esrar kullananlar arasında çocukluk döneminde cinsel tacize uğradığını 24 kişi (%2.9) bildirmişti (Tablo 3).

Tablo 3:Tercih maddesine göre çocukluk döneminde fiziksel ve cinsel istismarın varlığı

	Uçucu		Esrar		Eroin		Hap		Toplam	
	n	%	N	%	n	%	n	%	n	%
Dövülme	47	65.3	66	47.8	50	46.7	22	43.1	185	50.3
Aşağılanma, küçük düşme	41	57.7	53	38.7	44	41.1	19	37.3	157	42.9
Cinsel taciz	1	1.4	24	2.9	8	7.5	2	4.1	15	4.1

C- Yaşam olayı olarak kayıp

Tercih maddelerine göre yaşam olayı olarak kayıpların varlığı ve bu kayıp gerçekleştiğinde kişinin yaşı değerlendirildi. Anne babanın boşanması ya da ayrılması ve üvey anne ya da babanın olduğu olgularda, bu olaylar olduğunda yaş ortalamaları düşüktü (Tablo 4).

Tablo 4: Tercih maddelerine göre yaşam olayı olarak kaybın var olması

	Uçucu	Esrar	Eroin	Hap	Toplam	Olay sırasında yaşı
	n	n	n	N	n	Ort
Çocuk kaybı	2	12	13	5	32	24.21
Anne kaybı	3	21	19	6	49	25.00
Baba kaybı	5	43	40	13	101	21.93
Kardeş kaybı	14	19	14	8	55	17.51
Eş kaybı	2	7	6	4	19	34.28
Sevilen kaybı	12	29	27	8	76	21.88
Anne babanın boşanması	7	11	18	5	41	11.54
Anne babanın ayrılması	6	9	10	3	28	11.32
Üvey anne ya da baba	7	14	12	7	40	12.10

D-Genel değerlendirme

Tercih maddesi eroin olanların diğer tercih maddelerine göre daha fazla oranda öğrenciyken madde kullanmış olması, madde kullanımı nedeniyle eğitime devam etmemenin en fazla eroin kullananlarda rastlanmasıyla uyumlu bir bulgudur.

Çocukluk döneminde dövülme, aşağılanma ve küçük düşürülme gibi istismarların diğer tercih maddelerine göre daha çok uçucu kullananlarda rastlanmış olması, uçucu madde kullananların aile ilişkilerinin de diğer tercih maddelerine göre kötü olmasıyla uyumlu bir bulgudur. Küçük yaşlarda aile tarafından uygulanan bu tür istismarların, temelde kötü aile ilişkilerine ve çocuğun uçucu madde kullanımına yönelmesine yol açtığı söylenebilir.

AİLEDE MADDE KULLANIM ÖYKÜSÜ

Ailede madde kullanım öyküsünde, aile ya da akrabalar arasında alkol kullanımı nedeniyle sorunlar yaşayan birilerinin olup olmaması, varsa bunun hangi aile üyesi olduğu, ailede başka madde kullanan kişinin var olup olmadığı, varsa hangi maddeyi kullandığı, aynı evde yaşayan biri olup olmadığı ve hangi aile üyesi olduğu ve aile üyeleri arasında ruhsal rahatsızlık geçiren olup olmadığı, çeşitli illerde yaşayan 369 madde kullanıcısının tercih maddelerine göre değerlendirilmiştir.

Aileniz ya da akrabanız arasında alkol kullanımı nedeniyle aile , sağlık, iş yaşamı ya da yasal alanda sorunlar yaşayan birisi oldu mu sorusuna 144 kişi (%39.7) evet cevabını verdi. Evet cevabı verenlerin 81'i (%56.3) bu kişinin babası, 31'i (%21.5) kardeşi, 30'u (%20.8) ikinci derece akrabası (dayı amca vb) ve 2'si (%1.4) annesi olduğunu bildirdi.

Tercih maddesine göre ailede madde kullanan başka kişilerin varlığı değerlendirildiğinde, eroin ve esrar kullananların ailesinde de madde kullanımının belirginleştiği gözlemlendi. Esrar kullananların 44'ünün (%36.1) ailesinde madde kullanımı, eroin kullananların 30'unun (%30.9) ailesinde madde kullanımı bulunmaktaydı.

Eroin kullananların ailesinde en fazla kullanılan madde eroin, esrar kullananların ailesinde en fazla kullanılan madde yine esrardı. Eroin kullananların 32'sinin (%26.2) ailesinde eroin kullanımı, esrar kullananların 14'ünün (%14.4) ailesinde esrar kullanımı bulunmaktaydı.

Tablo 1:Tercih maddesine göre ailede madde kullanım öyküsünün varlığının değerlendirilmesi

	Uçucu n=67		Esrar N=122		Eroin n=97		Hap n=44		Toplam n=330	
	n	%	N	%	n	%	N	%	n	%
Ailede madde öyküsü yok	52	77.6	78	63.9	67	69.1	37	84.1	234	70.9
Ailede madde öyküsü var	15	22.4	44	36.1	30	30.9	7	15.9	96	29.1

Ailede madde kullanımı olanların 57'si (%50) bu kişinin aynı evde yaşayan biri olduğunu bildirdi. Tercih maddesine göre gruplar arasında fark saptanmadı. Bu kişilerin 38'i (%44.2) kardeş, 26'sı (%30.2) baba , 22'si (%25.6) ikinci derece akrabaydı.

Tüm madde kullanıcılarının 92'sinin (%27.5) ailesinde ruhsal rahatsızlık öyküsü vardı.

Genel değerlendirme

Ailelerinde problem yaşayacak derecede alkol kullanımı olan kişilerin varlığı ve bu kişinin babaları olması madde kullanımı açısından risk faktörü olarak değerlendirilebilir. Eroin ve esrar kullananların ailesinde de madde kullanımının olması, ailede maddelerin kullanımının var olmasının bu maddeleri kullanım açısından diğer bir risk faktörü olduğunu göstermektedir. Özellikle eroin olmak üzere, aile içinde eroin ya da esrar kullanımının bu aile içinde aynı maddelerin kullanım riskini arttırdığı söylenebilir.

MADDE KULLANIM ÖZELLİKLERİ

Türkiye’de madde kullanan kişilerin özelliklerine ilişkin olarak elimizde yeterli veri bulunmamaktadır. Bu çalışmada 10 ilde yaşayan madde kullanan kişilerin özelliklerini tespit ederek daha kapsamlı bir bilgi elde etmek hedeflenmektedir.

Madde kullanan kişilerin genel olarak madde cinsine göre kullanmaya başladıkları yaş ortalamalarına bakıldığında ilk kullanılan bağımlılık yapıcı maddenin sigara olduğu görülmektedir. Sigara kullanmaya başlama yaşı ortalama 14.25 olduğu görülmüştür. Bunu uçucu madde kullanımı takip etmektedir. Uçucu madde kullanmaya başlama yaşı ortalama 15.34’tür. Alkol ve esrar da diğer maddelere göre daha erken yaşta kullanılmaya başlanan maddelerdir. Çalışmaya katılanların eroine başlama yaşı ortalama 24.73’tür (Tablo 1).

Tablo 1: Madde cinsine göre kullanmaya başlama yaşı

	Başlama yaşı (ort)	SD
Sigara	14.25	4.19
Alkol	16.66	3.91
Esrar	18.63	4.75
Uçucu	15.34	4.76
Rivotril	22.52	6.89
Rohypnol	21.09	6.69
Diazem, Ativan	24.51	8.68
Akineton	21.62	7.65
Eroin	24.73	8.02
Kokain	23.82	6.90
LSD	21.38	4.76
Amfetamin	22.71	6.51

Bu çalışmada esas olarak alınan dört tercih maddesine göre diğer maddeleri kullanma sıklığına bakılmıştır. Buna göre sigara kullanımı en sık eroin kullananlarda görülmektedir (Tablo 2).

Tablo 2: Tercih maddesine göre sigara kullanma sıklığı

	Uçucu		Esrar		Eroin		Hap	
	n	%	n	%	n	%	n	%
Bir kez	1	2.0	1	1.0	-	-	1	3.3
Ayda birden az	-	-	1	1.0	2	2.2	-	-
Ayda 1-2 kez	1	2.0	-	-	1	1.1	-	-
Haftada bir kez	-	-	2	2.1	-	-	-	-
Haftada 2-3 kez	1	2.0	2	2.1	-	-	1	3.3
Haftada 4-6 kez	1	2.0	5	5.2	1	1.1	-	-
Hergün	16	32.7	44	45.4	38	42.7	11	36.7
Günde 2-3 kez	27	55.1	38	39.2	43	48.3	17	56.7

Esrar kullananların 82'si, eroin kullananların 69'u, uçucu madde kullananların 29'u, hap kullananların ise 27'si aynı zamanda alkol de kullanmaktadır. Alkol kullanımı esrar ve eroin kullananlarda daha yoğun olduğu saptanmıştır. Uçucu madde kullananların %31'i, esrar kullananların %27.1'i ,eroin kullananların ise %26.8'i hergün alkol kullanmaktadır. Bu bulgular tercih maddesi ne olursa olsun beraberinde alkol kullanımının yaygın olduğunu göstermektedir (Tablo 3).

Tablo 3. Tercih maddesine göre alkol kullanım sıklığı

	Uçucu		Esrar		Eroin		Hap		Toplam	
	n	%	N	%	n	%	n	%	n	%
Bir kez	-	-	1	1.2	1	1.4	-	-	2	0.9
Ayda birden az	3	10.3	4	4.7	3	4.2	-	-	10	4.7
Ayda 1-2 kez	9	31	15	17.6	8	11.3	4	14.8	36	17
Haftada bir kez	5	17.2	13	15.3	13	18.3	7	25.9	38	17.9
Haftada 2-3 kez	3	10.3	18	21.2	17	23.9	9	33.3	47	22.2
Haftada 4-6 kez	-	-	9	10.6	9	12.7	2	7.4	20	9.4
Hergün	9	31	23	27.1	19	26.8	5	18.5	56	26.4

Eroin kullananların 45'i aynı zamanda esrar da kullanmaktadır. Uçucu madde kullananların ise 18'inin esrar kullanımı da olduğu bildirilmiştir. Bu çoğul madde kullanımının sıklığı konusunda bir fikir vermektedir.

Tercih maddesi esrar olanların %40.5'inin hergün esrar kullandıklarını bildirmişlerdir. Tercih maddesi eroin olan ancak esrar da kullananların %31.5'u, uçucu madde kullananların %16.7'si, hap kullananların ise %9.1'i hergün esrar kullanmaktadır (Tablo 4).

Tablo 4. Tercih maddesine göre esrar kullanım sıklığı

	Uçucu		Esrar		Eroin		Hap		Toplam	
	n	%	n	%	n	%	n	%	n	%
Bir kez	-	-	-	-	2	3.8	-	-	2	1
Ayda birden az	7	38.9	-	-	3	5.6	3	27.3	13	6.4
Ayda 1-2 kez	3	16.7	15	12.4	3	5.6	1	9.1	22	10.8
Haftada bir kez	2	11.1	11	9.1	6	11.1	2	18.2	21	10.3
Haftada 2-3 kez	-	-	23	19	11	20.4	1	9.1	35	17.2
Haftada 4-6 kez	3	16.7	19	15.7	10	18.5	2	18.2	34	16.7
Hergün	3	16.7	34	28.1	10	18.5	1	9.1	48	23.5
Günde 2-3 kez	-	-	15	12.4	7	13	-	-	22	10.8

Tercih maddesi uçucular olanların %65.4'ü hergün uçucu madde kullanmaktadır. Diğer tercih maddelerinde uçucu madde kullanımı sık görülmemektedir. Tercih maddesi esrar olanların 6'sı, hap olanların 7'si, eroin olanların ise 8'i aynı zamanda uçucu madde de kullanmaktadır (Tablo 5).

Tablo 5. Tercih maddesine göre uçucu madde kullanım sıklığı

	Uçucu		Esrar		Eroin		Hap		Toplam	
	n	%	N	%	n	%	n	%	n	%
Bir kez	-	-	2	25	1	11.1	-	-	3	3.8
Ayda birden az	1	1.8	1	12.5	4	44.4	-	-	6	7.6
Ayda 1-2 kez	2	3.6	-	-	-	-	1	14.3	3	3.8
Haftada bir kez	2	3.6	-	-	-	-	1	14.3	3	3.8
Haftada 2-3 kez	5	9.1	2	25	2	22.2	1	14.3	10	12.7
Haftada 4-6 kez	9	16.4	1	12.5	1	11.1	1	14.3	12	15.2
Hergün	19	34.5	2	25	1	11.1	2	28.6	24	30.4
Günde 2-3 kez	17	30.9	-	-	-	-	1	14.3	18	22.8

Tercih maddesi hap olanların 14'ü Rivotril kullandığını bildirmiştir.. Bunların %50'si hergün Rivotril kullandıklarını bildirmişlerdir. Eroin kullanımı ile birlikte sedatif hipnotik kullanımının yaygın olduğu bilinmektedir. Tercih maddesi eroin olanların %18'i aynı zamanda Rivotril de kullanmaktadır. Bunların %15'i hergün Rivotril kullandığını bildirmiştir. Tercih maddesi esrar olanların 9'u, uçucu madde kullananların ise yalnız 2 tanesi aynı zamanda Rivotril kullanmaktadır. Uçucu madde kullananların hiçbiri hergün Rivotril kullanmazken, esrar kullananların 2 tanesi hergün Rivotril kullandığını belirtmiştir (Tablo 6).

Tablo 6. Tercih maddesine göre Rivotril kullanım sıklığı

	Uçucu		Esrar		Eroin		Hap		Toplam	
	n	%	n	%	n	%	n	%	N	%
Bir kez	-	-	-	-	2	10	-	-	2	4.4
Ayda birden az	1	50	3	33.3	3	15	1	7.1	8	17.8
Ayda 1-2 kez	-	-	1	11.1	5	25	1	7.1	7	15.6
Haftada bir kez	-	-	-	-	5	25	-	-	5	11.1
Haftada 2-3 kez	-	-	3	33.3	1	5	4	28.6	8	17.8
Haftada 4-6 kez	1	50	-	-	1	5	1	7.1	3	6.7
Hergün	-	-	1	11.1	2	10	5	35.7	8	17.8
Günde 2-3 kez	-	-	1	11.1	1	5	2	14.3	4	8.9

Tercih maddesi hap olanların 13 tanesi Rohypnol kullandığını bildirmiştir. Bunların ise %23.1'i hergün Rohypnol kullanmaktadırlar. Rivotril kullanımında olduğu gibi Rohypnol kullanımı da tercih maddesi eroin olanlarda sık olarak görülmektedir. Eroin kullananların 40'ı aynı zamanda Rohypnol kullanmakta, bunların 11'i ise hergün kullandığını bildirmektedir. Yine benzer şekilde uçucu madde kullananların yalnız 4 tanesi Rohypnol kullandığını bildirmiştir. Esrar kullananların 20 tanesi Rohypnol kullanmakta, 5'i ise hergün kullandığını belirtmektedir (Tablo 7).

Tablo 7. Tercih maddesine göre Rohypnol kullanım sıklığı

	Uçucu		Esrar		Eroin		Hap		Toplam	
	n	%	n	%	n	%	n	%	n	%
Bir kez	1	20	2	8.7	1	2.4	-	-	4	4.9
Ayda birden az	1	20	2	8.7	6	14.6	2	15.4	11	13.4
Ayda 1-2 kez	1	20	1	4.3	7	17.1	1	7.7	10	12.2
Haftada bir kez	-	-	2	8.7	8	19.5	3	23.1	13	15.9
Haftada 2-3 kez	1	20	6	26.1	5	12.2	3	23.1	15	18.3
Haftada 4-6 kez	1	20	4	17.4	3	7.3	1	7.7	9	11
Hergün	-	-	5	21.7	9	22	3	23.1	17	20.7
Günde 2-3 kez	-	-	-	-	2	4.9	-	-	2	2.4

Tercih maddesi hap olanların 11'i Diazem, Ativan gibi Benzodiazepin kullanmaktadır. Bunların 5'i Benzodiazepinleri hergün kullandığını bildirmiştir.

Eroin kullananların 10 tanesi aynı zamanda Benzodiazepinleri de kullanmakta, yalnız 2'si hergün kullandığını belirtmektedir. Bu eroin kullananların Rivotril ve Rohypnol kullanımını daha fazla tercih ettiklerini göstermektedir.

Esrar kullananların 6'sı, uçucu madde kullananların ise 1 tanesi aynı zamanda Benzodiazepin kullandığını bildirmiştir (Tablo 8).

Tablo 8. Tercih maddesine göre Benzodiazepinler (Diazem, Ativan vb.) kullanım sıklığı

	Uçucu		Esrar		Eroin		Hap		Toplam	
	N	%	n	%	n	%	n	%	n	%
Ayda birden az	-	-	-	-	3	23.1	1	8.3	4	12.5
Ayda 1-2 kez	-	-	3	50	5	38.5	2	16.7	10	31.3
Haftada bir kez	-	-	1	16.7	2	15.4	1	8.3	4	12.5
Haftada 2-3 kez	1	100	-	-	1	7.7	2	16.7	4	12.5
Haftada 4-6 kez	-	-	1	16.7	-	-	1	8.3	2	6.3
Hergün	-	-	1	16.7	1	7.7	4	33.3	6	18.8
Günde 2-3 kez	-	-	-	-	1	7.7	1	8.3	2	6.3

Tercih maddesi hap olanların 19'u Akineton kullanmaktadır. Bunların %17.1'i Akineton'u hergün kullandığını bildirmiştir. Eroin kullananların 19'u aynı zamanda Akineton da kullanmaktadır. 4 tanesi ise hergün Akineton kullandığını belirtmektedir. Esrar kullananların 11'i, uçucu madde kullananların ise 3'ü Akineton kullanmaktadırlar (Tablo 9).

Tablo 9. Tercih maddesine göre Akineton kullanım sıklığı

	Uçucu		Esrar		Eroin		Hap		Toplam	
	n	%	n	%	n	%	n	%	n	%
Bir kez	1	25	3	20	1	5	-	-	5	8.6
Ayda birden az	-	-	1	6.7	6	30	1	5.3	8	13.8
Ayda 1-2 kez	1	25	3	20	5	25	1	5.3	10	17.2
Haftada bir kez	-	-	-	-	2	10	3	15.8	5	8.6
Haftada 2-3 kez	1	25	3	20	2	10	6	31.6	12	20.7
Haftada 4-6 kez	-	-	4	26.7	-	-	3	15.8	7	12.1
Hergün	1	25	-	-	2	10	3	15.8	6	10.3
Günde 2-3 kez	-	-	-	-	2	10	2	10.5	4	6.9

Uçucu madde kullananların hiçbiri eroin denemediklerini bildirmişlerdir. Hap kullananların ise 1 tanesi bir kez eroin kullandığını belirtmiştir. Esrar kullananlar arasında ise 8 tanesi yaşam boyu bir kez eroin kullanmıştır. 6'sı yada birden az veya ayda 1-2 kez eroin kullanmakta, 1 kişi ise haftada bir kez eroin kullanmaktadır. Bu esrarın bir geçiş maddesi olduğuna ilişkin görüşleri destekler niteliktedir.

Tercih maddesi eroin olanların 58'i eroini hergün kullanmaktadır. Bu tüm eroin kullananların %64.4'ünü oluşturmaktadır. Aynı zamanda %34.4'ü günde 2-3 kez eroin kullandığını belirtmiştir (Tablo 10).

Tablo 10. Tercih maddesine göre eroin kullanım sıklığı

	Uçucu		Esrar		Eroin		Hap		Toplam	
	n	%	n	%	n	%	n	%	n	%
Bir kez			8	53.3	-	-	1	100	11	10.4
Ayda birden az			3	20	6	6.6	-	-	7	6.6
Ayda 1-2 kez			3	20	3	3.3	-	-	6	5.7
Haftada bir kez			1	6.7	8	8.9	-	-	9	8.5
Haftada 2-3 kez			-	-	10	11.1	-	-	10	9.4
Haftada 4-6 kez			-	-	5	5.6	-	-	5	4.7
Hergün			-	-	27	30	-	-	27	25.5
Günde 2-3 kez			-	-	31	34.4	-	-	31	29.2

Tercih maddesi hap olanların hiç birisi kokain kullanmamaktadır. Uçucu madde kullananlardan ise bir tanesi kokain de kullandığını bildirmiştir. Esrar kullananların 13'ü kokain kullanmakta, bunların %15.4'ü hergün kullandığını belirtmektedir. Eroin kullananların 25'i kokain kullanmaktadır. 2 tanesinin ise hergün kokain kullanımını olduğu anlaşılmaktadır (Tablo 11).

Tablo 11. Tercih maddesine göre kokain kullanım sıklığı

	Uçucu		Esrar		Eroin		Hap		Toplam	
	n	%	n	%	n	%	n	%	n	%
Bir kez	-	-	4	30.8	5	20	-	-	9	23.1
Ayda birden az	-	-	4	30.8	9	36	-	-	13	33.3
Ayda 1-2 kez	-	-	1	7.7	2	8	-	-	3	7.7
Haftada bir kez	1	100	1	7.7	3	12	-	-	5	12.8
Haftada 2-3 kez	-	-	-	-	4	16	-	-	4	10.3
Haftada 4-6 kez	-	-	1	7.7	-	-	-	-	1	2.6
Hergün	-	-	2	15.4	1	4	-	-	3	7.7
Günde 2-3 kez	-	-	-	-	1	4	-	-	1	2.6

LSD kullanımı çalışmaya katılan tüm madde kullanıcıları arasında çok nadir olarak görülmektedir. Tercih maddesi uçucu madde ve hap olanların hiçbiri LSD kullanmadıklarını belirtmişlerdir. Esrar kullananların 6'sı, eroin kullananların ise yine 6'sı LSD kullandığını bildirmiştir. Bunlar ise ağırlıklı olarak yalnız bir kez LSD kullandıklarını belirtmişlerdir (Tablo 12).

Tablo 12. Tercih maddesine göre LSD kullanım sıklığı

	Uçucu		Esrar		Eroin		Hap		Toplam	
	n	%	n	%	n	%	n	%	n	%
Bir kez	-	-	2	33.3	4	66.7	-	-	6	50
Ayda birden az	-	-	2	33.3	2	33.3	-	-	4	33.3
Haftada bir kez	-	-	1	16.7	-	-	-	-	1	8.3
Hergün	-	-	1	16.7	-	-	-	-	1	8.3

Amfetamin kullanımı da benzer bir şekilde ender olarak görülen bir durumdur. Uçucu madde kullananların hiçbiri amfetamin kullanmamıştır. Tercih maddesi hap olanların 3'ü, esrar olanların 4'ü, eroin olanların ise 6'sı amfetamin kullandığını belirtmiştir. Yine benzer bir şekilde amfetamin kullananların bunu düzenli bir şekilde kullanmadığı anlaşılmaktadır. Yaşam boyu bir kez amfetamin kullanımı olmuş, ya da çok seyrek olarak amfetamin kullanımı olduğu bildirilmiştir (Tablo 13).

Tablo 13. Tercih maddesine göre amfetamin kullanım sıklığı

	Uçucu		Esrar		Eroin		Hap		Toplam	
	N	%	n	%	n	%	n	%	n	%
Bir kez	-	-	3	75	1	16.7	-	-	4	30.8
Ayda birden az	-	-	1	25	3	50	1	33.3	5	38.5
Haftada 2-3 kez	-	-	-	-	1	16.7	-	-	1	7.7
Hergün	-	-	-	-	1	16.7	1	33.3	2	15.4
Günde 2-3 kez	-	-	-	-	-	-	1	33.3	1	7.7

Uçucu maddeler ve esrar yalnızca bir tek yolla kullanılabilir. Uçucu maddeler inhalasyon yoluyla, esrar ise çoğunlukla sigara şeklinde kullanılmaktadır. Ancak diğer maddeler farklı yollarla kullanılabilir. Kullanım yoluna göre madde kullanıcıları arasında da çeşitli farklar olabileceği düşünülebilir.

Çalışmaya katılan ve eroin kullanan kişilere bakıldığında %38'inin nasal yolla, %33.9'unun damar yolu ile, %14.9'unun buharını çekme ve %13.2'sinin sigara şeklinde kullandıkları görülmektedir. Burada damar yolu ile kullanımın yüksek oluşu dikkat çekicidir.

Kokain beklendiği gibi çoğunlukla nasal yolla kullanılmaktadır. Ancak damar yolu ile kullanımın olması da önemli bir bulgudur.

Kullanıcılar tarafından "speed ball" denilen eroin ve kokainin birlikte kullanılması ise çalışmaya katılan 23 kişide bulunmuştur. Bu da çoğunlukla nasal yolla kullanılmakla birlikte %21.7'sinde damar yolu ile kullanım şeklinde olmaktadır.

Sedatif hipnotikler çalışmaya katılanların %85'i tarafından oral yolla kullanılmaktadır. Yalnız %8.8'i bunları damar yolu ile kullanmaktadır (Tablo 14).

Tablo 14. Kullanım yolu

	Nasal		Buharını çekme		Oral		Damar yolu		Sigara	
	n	%	n	%	n	%	n	%	n	%
Eroin	46	38	18	14.9	-	-	41	33.9	16	13.2
Kokain	28	62.2	10	22.2	-	-	5	11.1	2	4.4
Eroin+Kokain	11	47.8	5	21.7	-	-	5	21.7	2	8.7
Hipnotikler	5	6.3	-	-	68	85	7	8.8	-	-

Madde kullanımı madde kullanan kişilerde çeşitli sosyal sorunlar yaşanmasına neden olmaktadır. Bu sorunlar aile ilişkilerinde, çalışma yaşamında olabildiği gibi madde temin edebilmek için ve diğer nedenlerle yaşanan yasal sorunları da kapsamaktadır. Madde kullanımı sonucu çeşitli sorunların ortaya çıkması ve bunların farkedilmesi, madde kullanımının boyutlarına ilişkin bazı ipuçları da vermektedir. Madde kullanan kişinin yaşadığı sosyal sorunlar, özellikle yasadışı eylemlerden kaynaklanan sorunlar yalnızca madde kullanan bireyi değil toplumu etkileyen sorunlardır. Özellikle madde satışı toplumsal sorunlara önemli bir örnek oluşturmaktadır (Tablo 15).

Tablo 15: Tercih maddesine göre madde kullanımı ile ilgili sorun belirtenler

	Uçucu		Esrar		Eroin		Hap		Toplam	
	n	%	n	%	n	%	n	%	n	%
Madde kullanımının sorun yarattığını belirtenler	46	64.8	70	52.2	94	88.7	37	77.1	247	68.8
Madde kullanımını bırakmayı düşünenler	64	91.4	88	65.7	99	95.2	41	85.4	292	82.0
Son iki yılda bu şehrin dışında madde kullananlar	27	38.0	80	58.4	75	70.8	20	42.6	202	56.0
Madde temin edebilmek için hırsızlık, yasadışı ve ahlaka aykırı eylemlerde bulunanlar	23	32.8	29	21.7	34	32.4	8	16.3	94	26.3
Madde satmış olanlar	3	4.4	31	23	36	34.3	5	10.2	75	21.0

Madde kullanımı ile ilgili en yoğun sorun yaşadığını belirtenler eroin kullananlardır. Bunu hap kullananlar takip etmektedir. Madde kullanımı nedeniyle en az sorun yaşayanlar ise esrar kullananlardır. Madde kullanımını bırakmayı yine en fazla eroin kullananların düşündüğü görülmektedir. Bunu ise uçucu madde kullananlar takip etmektedir. Madde kullanımı ile ilişkili yaşanan sorunlar tercih maddesine göre farklılık göstermektedir. Yaşanan sorunlar arttıkça madde kullanmayı bırakma düşüncesi de artmaktadır.

Esrar kullananların ise yalnızca %65.7'si bırakmayı düşündüğünü bildirmiştir. Bir başka şehre gitme ve orada madde kullanmaya baktığımızda ise eroin kullanıcılarının en fazla seyahat ettikleri görülmektedir.

Madde temin edebilmek için hırsızlık, yasadışı ve ahlaka aykırı eylemlerde bulunmak ve madde satmış olmak yüzyüze bir görüşmede yanıtların güvenilirliğinin en düşük olduğu sorulardandır. Nitekim özellikle eroin kullanıcıları arasında suç oranlarının çok yüksek olduğu bilinmesine karşın çalışmamızda en fazla uçucu madde kullananlar arasında (%32.8) madde temin edebilmek için hırsızlık, yasadışı ve ahlaka aykırı eylemlerde buldukları, bunu ise eroin kullananların takip ettiği görülmektedir. Madde satışı ise beklendiği gibi en yüksek eroin kullananlar arasında görülmekte ve eroin kullananların %34.3'ü madde sattığını bildirmektedir.

Madde kullanımı belli bir alt kültürün içinde olmaktadır. Madde kullanan kişilerin çevreleri giderek daha fazla madde kullanan kişilerden oluşmakta ve madde kullanmayan kişilerden giderek uzaklaşma yaşandığı görülmektedir (Tablo 16).

Tablo 16: Tercih maddelerine göre arkadaşlarında madde kullanımı

	Uçucu n=72		Esrar n=137		Eroin n=105		Hap n=49		Toplam n=363	
	N	%	n	%	n	%	n	%	n	%
Hepsi	10	13.9	11	8.0	18	17.1	1	2.0	40	11.0
Çoğunluğu	21	29.2	37	27.0	29	27.6	17	34.7	104	28.7
Bir kısmı	21	29.2	61	44.5	34	32.4	16	32.7	132	36.4
Çok azı	18	25.0	21	15.3	13	12.4	8	16.3	60	16.5
Hiçbiri	2	2.8	6	4.4	10	9.5	4	8.2	22	6.1

Madde kullananların çevrelerine baktığımız zaman çevrelerinin yine madde kullanan kişilerden oluştuğunu görüyoruz. Bu da madde kullanımının belli bir alt kültürde devam ettiğini göstermekte. Her dört grupta da çalışmaya katılanların arkadaşlarının çoğunun madde kullandığı görülmektedir.

Madde kullanımı toplum tarafından dışlanma eğiliminde olan ve yasadışı bir eylem olduğu için çevreden gizlenme eğilimindedir. Madde kullanan kişi topluma aykırı veya yasadışı davranışları sonucunda çevre tarafından fark edilmektedir (Tablo 17).

Tablo 17: Tercih maddelerine göre çevrenin madde kullanımından haberdar olması

	Uçucu n=72		Esrar n=137		Eroin n=105		Hap n=49		Toplam n=363	
	N	%	N	%	n	%	n	%	n	%
Hepsi	10	13.9	16	11.7	24	22.9	6	12.2	56	15.4
Çoğunluğu	19	26.4	26	19	24	22.9	16	32.7	85	23.4
Bir kısmı	18	25.0	48	35.0	21	20.0	11	22.4	98	27.0
Çok azı	22	30.6	42	30.7	28	26.7	13	26.5	105	28.9
Hiçbiri	2	2.8	5	3.6	6	5.7	2	4.1	15	4.1

Eroin ve hap kullanıcılarının çevreleri daha fazla oranda madde kullanımından haberdarken, özellikle esrar kullanıcılarının bunu çevrelerinin haberi olmadan sürdürmeleri daha fazla mümkün olmaktadır. Bu da eroin ve hap kullanan kişilerin topluma uyumlarının daha az olması, esrar kullananların ise topluma aykırı davranışlarının daha az olması ile açıklanabilecek bir durumdur.

Madde kullanımı çeşitli nedenlerle sağlık kurumlarını meşgul etmektedir. Madde kullanımı nedeniyle sağlık sorunları ortaya çıktığı gibi madde etkisindeyken yaşanan çeşitli kazalar, yaralanmalar da sağlık kurumlarına başvuru için neden oluşturmaktadır. Aynı zamanda bağımlılık remisyon ve relapslarla seyreden bir hastalık olması nedeniyle madde kullanan kişilerin sağlık kurumlarına başvurarak veya kendi kendilerine bırakma girişimleri olmaktadır. Burada bırakma süreleri önem kazanmaktadır (Tablo 18).

Tablo 18:Tercih maddesine göre tıbbi yardım ve bırakma öyküsü

	Uçucu n=67		Esrar n=122		Eroin n=97		Hap n=44		Toplam n=330	
	n	ort	n	ort	n	Ort	n	ort	n	ort
Son bir yıl içinde yaralanma nedeniyle hekime başvurma	34	3.03	72	3.31	64	3.14	26	3.65	196	3.25
En son kaç ay önce madde kullanımını nedeniyle tıbbi yardım gördü	10	7.6	12	28.58	56	92.6 3	16	8.69	94	61.12
Son bir yıl içinde kendi kendine madde bırakma girişimi olanlar	23	2.91	46	2.17	53	4.47	14	2.79	136	3.26
Madde kullanımının en uzun bırakıldığı süre (hafta)	41	21.5 6	83	89.42	87	40.7 6	30	76.7 7	241	58.73
Madde kullanımı nedeniyle daha önce tıbbi yardım alanlar	10	15.2	14	10.4	60	56.6	13	28.3	97	27.6

Madde kullanımı sonucu yaralanma nedeniyle hekime başvurma kullanılan madde cinsine göre farklılık göstermemektedir. Son bir yıl içinde tüm madde kullanıcılarının ortalama 3.25'inin yaralanma nedeniyle hekime başvurduğu saptanmıştır. Madde kullanımı nedeniyle çeşitli tıbbi yardımlara başvurma en fazla uçucu madde kullananlarda görülmekte, bunu hap kullananlar izlemektedir. En az tıbbi yardım alanların ise eroin kullananlar olduğu anlaşılmıştır.

Buna karşılık son bir yıl içinde kendi kendine madde bırakma girişiminde bulunma eroin kullananlarda diğer maddeleri kullananlara göre daha yüksek bulunmuştur. En uzun süre ile madde bırakılması esrar kullananlarda görülmekte (89.42 hafta), bunu hap kullananlar izlemektedir. Eroin kullananlarda ise en uzun süre maddenin bırakılması ortalama 40.76 hafta bulunmuştur. Yine eroin kullananların bırakma amacıyla daha sık tıbbi yardım aldıkları görülmektedir. Eroin kullanımını daha sık bırakmayı düşünmek ve daha fazla tıbbi yardım almak eroin kullanımının kişinin hayatına getirdiği olumsuzlukların diğer maddelere göre daha fazla olduğunu göstermektedir.

Madde kullanımı sonucu hekime başvurma madde kullanımı sonucu çeşitli tıbbi sorunların yaşanması, yaralanma, madde kullanımını bırakma nedenleriyle olmaktadır. Yaralanma nedeniyle tüm madde kullanıcılarının ortalama 1.50 kez, hastalık nedeniyle ortalama 2.58 kez, madde kullanımını bırakma amacıyla 2.32 kez, madde kullanımı ile ilgili sorunlar nedeniyle ise ortalama 2.16 kez hekime başvurdukları anlaşılmıştır (Tablo 19).

Tablo 19: Tercih maddesine göre son bir yıl içinde hekime başvuru sayısı ve nedenlerinin değerlendirilmesi

	Uçucu		Esrar		Eroin		Hap		Toplam	
	n	Ort.	n	Ort.	n	Ort.	n	Ort.	n	Ort.
Yaralanma	13	1.46	15	1.33	15	1.53	7	1.86	50	1.50
Hastalık	18	2.33	64	2.48	28	2.07	20	3.80	130	2.58
Madde kullanımını bırakma	8	2.38	10	2.30	38	2.55	7	1.00	63	2.32
Madde kullanımı ile ilgili sorunlar	7	2.43	9	2.67	12	1.67	4	2.00	32	2.16

Madde kullanımını bırakmak için kullanıcılar değişik yollar denemektedirler. Tercih maddelerine göre bırakmak için kullanılan yollar arasında farklılıklar olduğu görülmektedir. Madde kullanımını bırakmada en sık kullanılan yöntem tüm madde kullanıcılarında benzerlik göstermekte ve bunu kendi kendilerine ve ilaçsız denedikleri bildirilmiştir. Kendi kendilerine ilaç kullanarak madde kullanımının bırakılmaya çalışılması ise en sık eroin kullananlar arasında (%16.8), daha sonra ise hap kullananlar arasında (%11.8) görülmektedir. Bir hekime başvurarak bırakma girişimleri yine en sık eroin kullananlarda görülmektedir. Bir hekime başvurma esrar ve uçucu madde kullananlar arasında oldukça nadir görülmektedir. Hastanede yatarak madde kullanımını bırakma eroin kullanıcılarının yaklaşık dörtte birinde görülmektedir (%24.3) (Tablo 20).

Tablo 20: En sık kullanılan bırakma yöntemleri

	Uçucu		Esrar		Eroin		Hap		Toplam	
	N	%	n	%	n	%	n	%	n	%
Kendi kendine (ilaçsız)	35	48.6	81	58.3	48	44.9	22	43.1	186	50.4
Kendi kendine (ilaçla)	1	1.4	5	3.6	18	16.8	6	11.8	30	8.1
Bir hekime başvurarak	4	5.6	6	4.3	37	34.6	10	19.6	57	15.4
Başka bir maddenin yardımı ile	2	2.8	6	4.3	12	11.2	-	-	20	5.4
Hastanede yatarak	5	6.9	2	1.4	26	24.3	4	7.8	37	10.0
Metadon ile	-	-	1	0.7	3	2.8	-	-	4	1.1

Madde kullanan kişilerin ailelerine bakıldığında toplam %27.6'sının ailesinde madde kullanım öyküsü saptanmıştır. Bu esrar kullananların %10.4'ünde, uçucu madde kullananların %15.2'sinde, hap kullananların %28.3'ünde görülmektedir. Eroin kullanan kişilerin ailelerinde madde kullanımını ise %56.6 bulunmuştur.

Madde kullanımı nedeniyle yaşanan sosyal sorunlara ek olarak okuldan ayrılma, iş kaybı, aile yaşamında ortaya çıkan sorunlar sayılabilir. Ayrıca yaralanma ve çeşitli sağlık sorunları da madde kullanımı sonucunda görülmektedir. Tercih maddelerine göre bakıldığında uçucu madde ve eroin kullanımı sonucu bu kişilerin yaklaşık beşte birinin okuldan ayrıldığı tespit edilmiştir. Eroin kullananların ise yarıya yakınında madde kullanımı sonucu iş kaybı yaşamaktadırlar. Esrar kullanımı sonucu iş kaybı ise yine azımsanmayacak düzeydedir (%23). Boşanma madde kullananlar arasında ortalama %10.9 oranında gerçekleşmekte ve yine en sık

esrar kullananlar arasında görülmektedir. Bunu eroin kullananlar ve hap kullananlar izlemektedir. Madde kullanımı sonucu yaralanma en sık uçucu madde ve eroin kullananlar arasında görülmektedir. Sağlık sorunları madde kullananlar arasında ortalama %33.7 oranında görülürken, bu oran eroin kullananlar arasında belirgin olarak daha yüksek oranda görülmektedir (%47.2) (Tablo 21).

Tablo 21:Tercih maddesine göre madde kullanımı sonucunda ortaya çıkan yaşam olayları

	Uçucu		Esrar		Eroin		Hap		Toplam	
	N	%	n	%	N	%	n	%	n	%
Okuldan ayrılma	15	21.1	12	8.9	22	20.8	2	4.3	51	14.2
İş kaybı	12	16.9	31	23.0	52	49.1	10	21.3	105	29.2
Boşanma	2	2.8	19	14.1	13	12.3	5	10.6	39	10.9
Yaralanma	19	26.8	19	14.1	26	24.5	3	6.4	67	18.7
Kaza	9	12.7	26	19.3	23	21.7	7	14.9	65	18.1
Sağlık sorunları	17	23.9	37	27.4	50	47.2	17	36.2	121	33.7

Genel değerlendirme

Madde kullanımı ile birlikte alkol kullanımı sıklıkla görülmekte ve tercih maddesine göre farklılık bulunmamaktadır. Bu madde kullanımı nedeniyle tedaviye başvuranları değerlendirirken dikkat edilmesi gereken bir durum olarak karşımıza çıkmaktadır.

Çoğul madde kullanımı alkol dışında da sıklıkla görülmektedir. Örneğin eroin kullananların 45'i, uçucu madde kullananların ise 18'i aynı zamanda esrar da kullanmaktadır. Tercih maddesi eroin olanların 10 tanesi esrarı hergün kullandığını bildirmiştir.

Eroin kullanımı ile birlikte sedatif hipnotik kullanımı da sık görülmektedir. Bunlar daha çok Rohypnol ve Rivotril kullanmayı tercih etmektedirler.

Uçucu madde kullananların hiç biri eroin denemediğini bildirmiş olmasına rağmen, esrar kullananların 14'ü yaşam boyu en az bir kez eroin kullandığını bildirmiştir. Bunlardan altı tanesi ayda birden az veya ayda 1-2 kez eroin kullandığını bildirmiştir. Bu esrarın geçiş maddesi olduğu görüşünü desteklemektedir.

LSD ve amfetamin kullanımı tüm madde kullanıcılarında seyrek görülmekte, buna karşılık kokain kullanımı esrar ve eroin kullananlar arasında görülmektedir. Eroin kullananların 25'i kokain kullanmakta, 2 tanesi ise kokaini her gün kullanmaktadır.

Kullanım yolu açısından bakıldığında eroin en sık nasal yolla ve damar yolu ile kullanılmaktadır. Damar yolu ile kullanım eroin kullananların %33.9'unda görülmektedir. Damar yolu ile kullanımın yüksek oluşu dikkat çekicidir.

Eroin ve kokainin birlikte kullanılması 23 kişide görülmüş, bunların ise %21.7'sinin damar yolu ile kullandığı saptanmıştır.

Madde kullanımı sonucunda bazı sorunların da yaşandığı bildirilmiştir. Yaşanan sorunlar en fazla eroin kullananlar tarafından bildirilmiştir. Bunu hap kullananlar takip etmektedir. Madde temin edebilmek için hırsızlık, yasadışı ve ahlaka aykırı eylemlerde bulunmak en fazla uçucu madde kullananlar arasında görülmüştür. Eroin kullananlar ise ikinci sırada gelmektedir. Madde satışı beklendiği gibi en sık eroin kullananlar arasında görülmektedir. Madde kullanan

kişinin yaşadığı sosyal sorunlar, özellikle yasadışı eylemlerden kaynaklanan sorunların tüm toplumu etkilediği gözardı edilmemelidir.

Madde kullananların çevrelerinin yine madde kullanan kişilerden oluştuğu görülmektedir. Arkadaş çevrelerinin büyük bir kısmı madde kullananlardan oluşmaktadır. Bu madde kullanımının belli bir alt kültürün içinde olduğu ve madde kullanmayan kişilerden giderek uzaklaşılmasına neden olduğunu gösteren bir bulgudur.

Madde kullanımını bırakmayı isteme en fazla eroin kullananlarda görülmekte, bu da en sık kendi kendine bırakma girişimi şeklinde olmaktadır. En uzun süre ile madde kullanımı bırakabilme esrar kullananlar tarafından bildirilmiştir. Madde kullanımını daha fazla düşünmek ve daha sık bu girişimde bulunmak eroin kullanımının kişinin hayatına getirdiği olumsuzluklar bakımından diğer maddelere göre daha yoğun olduğunun bir göstergesi olabilir.

Madde kullanımına bağlı olarak yaşanan diğer sosyal sorunlar iş kaybı, okuldan ayrılma, boşanma gibi sorunlardır. Eroin kullananlar arasında iş kaybı çok yüksek oranda görülmektedir. Esrar kullanımının ciddi sorunlar yaratmayacağı, bu nedenle kullanımın serbest bırakılmasını destekleyen görüşlere zıt bir şekilde esrar kullananlar arasında iş kaybı ve boşanmanın yüksek oluşu önemli bir bulgu olarak karşımıza çıkmaktadır.

Sağlık sorunları da tüm madde kullanıcıları arasında yüksek bulunmuştur. Beklendiği gibi bu sorunlar en fazla eroin kullananlar arasında görülmektedir.

DAMAR YOLU İLE MADDE KULLANIMI

Madde kullanımı çeşitli yollarla olmaktadır. Özellikle damar yolu ile madde kullanımı diğer yollara göre daha fazla risk taşımaktadır. Bu nedenle damar yolu ile madde kullanan kişilerin özelliklerini ayrıca incelemek gerekmektedir.

Bazı maddeler damar yolu ile kullanılamazken, eroin ve sedatif hipnotiklerin damar yolu ile kullanımı mümkün olmaktadır. Ancak tercih maddeleri ne olursa olsun diğer maddeleri damar yolu ile kullanmayı deneme karşılaşılabilen bir durumdur.

Tercih maddelerine göre baktığımızda uçucu madde ve esrar kullananların %1.4'ünün, hap kullananların ise %5.9'unun damar yolu ile madde kullanım deneyimleri olduğu saptanmıştır. Bu oran eroin kullananlarda %29.9'a çıkmaktadır (Tablo 1).

Tablo 1:Tercih maddesine göre damar yolu ile madde kullanımı

	Uçucu		Esrar		Eroin		Hap		Toplam	
	n	%	n	%	n	%	n	%	n	%
Damar yoluyla kullanmış	1	1.4	2	1.4	32	29.9	3	5.9	38	10.3
Damar yoluyla kullanmamış	71	98.6	137	98.6	75	70.1	48	94.1	331	89.7

Enjeksiyon yapma sıklığına bakıldığında en sık eroin kullananların enjeksiyon yaptıkları anlaşılmaktadır. Damar yolu ile eroin kullananların %30.2'si her gün enjeksiyon yaptıklarını bildirmişlerdir. Hatta %28'i günde 2-3 kez enjeksiyon yapmaktadırlar.

Damar yolu ile kokain kullanan beş kişi ise sürekli olarak enjeksiyon yapmamaktadır. Bunlardan ikisi yalnızca bir kez damar yolu ile kokain kullandıklarını bildirmişlerdir. İki kişi ise her hafta damar yolu ile kokain kullanmaktadırlar.

Çalışmaya katılan ve eroin ve kokaini birlikte ve damar yolu ile kullanan 7 kişi de benzer bir şekilde sık enjeksiyon yapmamaktadır. Bunlardan 3 tanesi yalnızca bir kez damar yolu ile bu maddeleri kullandıklarını belirtmişlerdir. Bir kişi ise haftada 2-3 kez eroin ve kokaini damar yolu ile kullanmaktadır.

Sedatif hipnotik kullananların 7 tanesi bu maddeyi damar yolu ile kullanmaktadır. İki kişi yalnız bir kez damar yolu ile kullandığını bildirmiştir. Diğerleri ise düzenli sayılabilecek bir şekilde damar yolu ile kullanmaktadırlar (Tablo 2).

Tablo 2. Damar yolu ile madde kullananlarda enjeksiyon yapma sıklığı

	Bir kez		Ayda birden az		Ayda 1-2 kez		Haftada bir		Haftada 2-3 kez		Haftada 4-6 kez		Hergün		Günde 2-3 kez	
	n	%	n	%	n	%	n	%	n	%	n	%	n	%	n	%
Eroin	2	4	3	6	8	16	7	14	6	1.6	2	4	8	2.2	14	28
Kokain	2	33.3	2	33.3	-	-	1	16.7	1	16.7	-	-	-	-	-	-
Eroin+Kokain	3	42.9	2	28.6	1	14.3	-	-	1	14.3	-	-	-	-	-	-
Hipnotikler	2	25	-	-	-	-	-	-	2	25	1	12.5	2	25	1	12.5

Damar yolu ile madde kullanımına ilişkin en ciddi sorun HIV yayılımında önemli bir rol oynamasıdır. IV madde kullanıcıları HIV açısından yüksek risk altındadır. Bu da temiz

olmayan enjektörlerin kullanılması ve enjektör paylaşımı sonucu olmaktadır. Bu nedenle IV madde kullanıcılarının buna ilişkin davranışları önem kazanmaktadır.

Damar yolu ile madde kullananların %65.8'i son bir yıl içinde hiç başkasının enjektörünü kullanmadıklarını bildirmişlerdir (Tablo 3).

Tablo 3: Damar yolu ile madde kullananların son bir yıl içinde başkasının enjektörünü kullanma sıklığı

	N	%
Hiç	25	65.8
Ayda 1-2 kez	4	10.5
Haftada 2-3 kez	1	2.6
Her gün	1	2.6
Yanıt vermeyenler	1	2.6

Kendileri başkasının enjektörünü kullanmadıklarını bildirmelerine karşı kendi enjektörünü başkasına verme oranı daha yüksek bulunmuştur. Sonuçta damar yolu ile madde kullanımında kendi enjektörünü başkasına verme oranı %39.2 olarak bildirilmiştir (Tablo 4).

Tablo 4: Damar yolu ile madde kullananların son bir yıl içinde bir başkasına enjektörünü verme sıklığı

	N	%
Hiç	21	55.3
Sadece 1 kez	3	7.9
Ayda birden az	2	5.3
Ayda 1-2 kez	1	2.6
Haftada 2-3 kez	1	2.6
Haftada 4-6 kez	1	2.6
Yanıt vermeyenler	2	5.3

Enjektör temizliği çeşitli hastalıkların yayılmasında önem kazanmaktadır. Bu nedenle bir kez kullanılıp atılan enjektörlerin ulaşılabilir olması ve kullanılması gereklidir. Bizim örneklemimize baktığımızda enjektörlerin temizlenme sıklığı çok seyrek olarak görülmektedir. Çalışmaya katılanların yalnız %31.6'sının çoğunlukla enjektörlerini temizledikleri görülmektedir (Tablo 5).

Tablo 5: Damar yolu ile madde kullananların enjektörünü temizleme sıklığı

	N	%
Hiç	12	31.6
Seyrek	2	5.3
Bazen	5	13.1
Çoğunlukla	12	31.6

Enjektörlerin temizlenme sıklığı kadar temizleme yolu da önemlidir. Doğru olmayan şekillerde yapılan enjektör temizliğinin hiçbir yararı olmayacaktır. Uygun enjektör temizliği

ancak çamaşır suyu ve alkolle mümkün olmaktadır. Çalışmamıza katılanların hiç birisi enjektör temizliğini bu araçlarla yapmamaktadır. Bu nedenle bu enjektörlerin kendileri veya başkaları tarafından tekrar kullanılmaları ciddi bir risk oluşturmaktadır. Temizleme yolu soğuk su ile, sıcak su ile veya kaynatma yolu ile olmuştur. Bu temizleme yolu ile bulaşıcı hastalıkların yayılmasının önlenemeyeceği göz önüne alınırsa, damar yolu ile madde kullananlar arasında enjektör temizliği ile ilgili yeterli bilgileri olmadığı görülmektedir. Enjektörlerin temin edildiği yer araştırıldığında %68.4'ünün yeni enjektörlerini eczaneden aldıkları belirtilmiştir. Yeni enjektörlerin temini kolaylaştıkça, enjeksiyon paylaşımından doğan bulaşıcı hastalıkların yayılmasının azalacağı ve toplum açısından koruyucu bir işlevi olması ayrıca önemli olmaktadır (Tablo 6).

Tablo 6: Damar yolu ile madde kullananların enjektörünü temizleme yolu

	N	%
Soğuk su ile	7	18.4
Sıcak su ile	5	13.2
Kaynatma	6	15.8
Diğer	2	5.3

Genel değerlendirme

Damar yolu ile madde kullanımı çeşitli hastalıkların bulaşması açısından önem kazanmaktadır. Bu nedenle IV madde kullanıcılarının davranışları bu hastalıkların yayılımında önem kazanmaktadır. IV madde kullananlar başkalarının enjektörlerini kullanmadıklarını bildirirken, son bir yıl içinde kendi enjektörlerini başkasına verdiklerini (%39.2) bildirmişlerdir. Bu da enjektör paylaşım oranı hakkında bir fikir vermektedir.

Çalışmaya katılanların enjektörlerini temizleme sıklıkları ve yolları açısından bakıldığında bu konuda uygun davranış ve yeterli bilgiye sahip olmadıkları anlaşılmıştır. Enjektör temizliğinin çok seyrek olması ve alkol ya da çamaşır suyu gibi yolların hiç kullanılmıyor olması, enjektör paylaşım sıklığı göz önüne alındığında HIV yayılımı ile ilişkili önemli riskler olduğunu göstermektedir. Bu madde kullanmaya devam eden kişiler için zarar azaltma politikalarının gündeme gelmesinin toplum açısından önemini göstermektedir.

AIDS BİLGİSİ VE DAVRANIŞ

AIDS hastalığının IV madde kullanıcıları arasında hızla yayılması sağlık alanında çalışanların ve toplumun madde kullanımına ilgisini artırmıştır. Madde kullanımı riskli davranışların daha yoğun olarak bulunmasına yol açmaktadır. Gelişigüzel cinsel ilişkiler, fuhuş bunlara örnek olarak verilebilir. Ayrıca IV madde kullanımında enjektör paylaşımı da hastalığın yayılmasında önemli bir yer tutmaktadır. Ülkemizde madde kullananlar arasında HIV yaygınlığına ilişkin veriler bulunmadığı için çalışmaya katılanların AIDS konusundaki bilgi ve davranışlarını inceledik.

AIDS ve bulaşma yolları ile ilişkili bilgileri araştırıldığında, çalışmaya katılanların %91.6'sının AIDS hastalığını daha önce duymuş oldukları belirlendi. %15.3'ünün AIDS'in bulaşma yolları ile ilişkili bilgi sahibi olmamaları önemli bir bulgu olarak karşımıza çıktı. AIDS hastalığının yayılımında damar yolu ile madde kullanımı ve enjektör paylaşımının rol oynadığı özellikle damar yolu ile madde kullananlar tarafından bilindiği saptandı. IV madde kullananların %91.2'sinin enjektör paylaşımının bulaşma yollarından birisi olduğunu bilmeleri başka önemli bir sonuçtur. Enjektörünü bir başkasına verme oranının %39.2 olduğu hatırlanacak olursa, bu yolla yayılımın bilinmesine karşın enjektör paylaşımının devam ettiği sonucuna varılabilir. Özellikle IV madde kullanımı, enjektör paylaşımının AIDS yayılımında rolü olduğunu bilmelerine rağmen kendi enjektör paylaşma ve temizleme davranışlarında çok özenli olmadıkları düşünüldü (Tablo 1).

Ayrıca cinsel ilişki, homoseksüel ilişki, anal ilişki, prezervatifsiz cinsel ilişki yolu ile yayılım madde kullanıcıları tarafından sıklıkla bildirilen diğer yollar olduğu görüldü.

Damar yolu ile madde kullanımı ve enjektör paylaşımının yayılımda rolü olduğu bilinmesine karşın çalışmaya katılan IV madde kullananların yalnız %37.8'inin HIV testi yaptırmış olduğu anlaşılmaktadır. Yalnızca bir tanesinde HIV pozitif çıkmış. Damar yolu ile madde kullananlardan ise 3 tanesi HIV pozitif olduğunu bildirmiş (Tablo 2). Bu sonuçların AIDS gibi hassas bir konuda çalışmaya katılanların cevaplarındaki güvenilirliğin düştüğü göz önüne alınarak değerlendirilmesi uygun olur.

Genel değerlendirme

Damar yolu ile madde kullananların %91.2'sinin enjektör paylaşımının AIDS bulaşma yollarından biri olduğunu bilmeleri önemli bir bulgu olmakla birlikte, enjektör paylaşımının yüksek olduğu da unutulmamalıdır. Bu bilindiği halde enjektör paylaşımının olması madde kullananların kendileri çevrelerine zarar verme konusunda duyarsız olduklarının bir göstergesi olabilir.

Aynı zamanda HIV testi yaptıрма oranındaki düşüklük bir başka dikkat çekici noktayı oluşturmaktadır. Bu testin sonucuna ilişkin verilen yanıtların güvenilirliğinin düşük olması yüz yüze bir görüşmede düşük olması beklenmektedir.

Tablo 1: AIDS'in bulaşma yolları ile ilişkili bilgi

	Damar yolu ile madde kullananlar		Damar yolu ile madde kullanmayanlar		Toplam	
	n	%	n	%	n	%
AIDS hastalığını duymuş olanlar	36	94.7	290	91.2	326	91.6
Herhangi bir bulaşma yolu bilmeyenler	2	8.0	35	16.1	37	15.3
Madde kullanımı	17	50.0	89	32.5	106	34.4
Enjektör kullanımı	30	83.3	159	57.6	189	60.6
Enjektör paylaşımı	33	91.7	211	76.2	244	78.0
Cinsel ilişki	32	88.9	260	90.3	292	90.1
Homoseksüel ilişki	32	91.4	244	85.6	276	86.3
Anal ilişki	27	77.1	218	76.8	245	76.8
Prezervatifsiz cinsel ilişki	29	85.3	222	79.0	251	79.7
Kan nakli	31	86.1	216	76.3	247	77.4
Öpüşme	20	55.6	118	42.6	138	44.1
Ortak tuvaleti kullanma	11	31.4	43	15.9	54	17.6
Bardak paylaşımı	10	29.4	60	22.1	70	22.9
AIDS hastasına dokunma	8	22.9	31	11.4	39	12.7
Tükürük ile bulaşma	14	38.9	116	42.3	130	41.9
Diş fırçası ile	23	65.7	137	50.7	160	52.5
AIDS hastası ile aynı odada bulunmak	10	29.4	32	11.9	42	13.9
Sivrisinek yolu ile	15	44.1	76	28.0	91	29.8
Kazara kan ilişkisi	26	11.8	194	70.5	220	71.2
Dövme yaptırma	17	51.5	111	41.1	128	42.2

Tablo 2. Madde kullananlarda HIV testi yaptırma oranı ve sonuçları.

	Damar yolu ile madde kullananlar		Damar yolu ile madde kullanmayanlar	
	n	%	n	%
HIV testi yaptırmış olanlar	14	37.8	40	13.3
HIV pozitif olanlar	1	5.9	3	7.3

YASAL SORUN

Uyuşturucu kullananların %65'inin yasalarla sorunu olduğu gözlenmiştir. Esrar (%71) ve eroin (%75,2) kullananlar arasında yasal sorunu olanların uçucu ve hap kullananlara göre daha fazla olduğu dikkat çekmektedir (Tablo 1).

Tablo 1: Yasalarla sorununuz oldu mu?

	Uçucu N=72		Esrar N=138		Eroin N=105		Hap N=41		Toplam N=364	
	n	%	n	%	n	%	N	%	n	%
EVET	38	52.8	98	71.0	79	75.2	23	46.9	238	65.4
HAYIR	33	45.8	40	21.0	26	24.8	26	53.1	125	34.3

Uyuşturucuya başlamadan önce yasal sorunlarla karşılaşma oranı %24 olarak bulundu. Bu oran hap kullananlar arasında en yüksek orandaydı (Tablo 2).

Tablo 2: Madde kullanmadan önce yasal sorun yaşadınız mı?

	Uçucu N=68		Esrar N=132		Eroin N=101		Hap N=45		Toplam N=346	
	n	%	N	%	n	%	n	%	n	%
EVET	9	13.2	33	25.0	30	29.7	14	31.1	86	24.9
HAYIR	59	86.8	99	75.0	71	70.3	31	68.9	260	75.2

Uyuşturucu kullananların %49,6'sının ceza evine girdiği saptandı. Cezaevine girmelerine neden olan suçların %31,4'ü uyuşturucu kullanımıyla ilgiliydi. Kullanılan maddelere göre karşılaştırıldığında uyuşturucu kullanımıyla ilgisiz olarak cezaevine girenler hap kullananlar arasında diğerlerine göre oldukça yoğundu. Uyuşturucuyla ilgili suçlardan cezaevine girenlerin esrar ve eroin kullananlar arasında çok sık olduğu dikkati çekiyordu (Tablo 3).

Tablo 3: Madde kullandıktan sonra ceza evine girdiniz mi?

	Uçucu N=68		Esrar N=132		Eroin N=101		Hap N=45		Toplam N=346	
	n	%	n	%	n	%	n	%	n	%
EVET	8	11.9	42	31.1	54	53.5	5	11.4	109	31.4
HAYIR	8	11.9	35	25.9	8	7.9	12	27.3	63	18.2
Uygulanamaz	51	76.1	58	43.0	39	38.6	27	61.4	175	50.4

Madde etkisi altında araba kullanma oranının esrar ve eroin kullananlarda, diğerlerine göre daha yoğun olduğu gözlemlendi (Tablo 4).

Tablo 4: Madde etkisi altındayken araba kullandınız mı?

	Uçucu N=68		Esrar N=136		Eroin N=105		Hap N=46		Toplam N=355	
	n	%	n	%	n	%	n	%	n	%
EVET	15	22.1	73	53.7	55	52.4	20	43.5	163	45.9
HAYIR	49	72.1	59	43.4	48	45.7	26	56.5	182	51.3
Uygulanamaz	4	5.9	4	2.9	2	1.9	--	--	10	2.8

Madde etkisinde araba kullanıp, kaza yapma oranlarında kullanılan maddeye göre farklılık gözlenmemektedir (Tablo 5).

Tablo 5: Madde etkisi altında araba kullanırken hiç kaza geçirdiniz mi?

	Uçucu N=68		Esrar N=136		Eroin N=105		Hap N=46		Toplam N=355	
	n	%	n	%	n	%	n	%	n	%
EVET	6	17.6	28	25.0	16	18.6	7	20.0	57	21.3
HAYIR	28	82.4	84	75.0	70	81.4	28	80.0	210	78.7

Yasalarla ilgili ortalama kaç kez sorun yaşandığına bakıldığında 4,73 kez madde ile ilgisiz yasal sorun yaşanmışken ortalama 3,61 kez madde ile ilgili sorun yaşandığı saptandı.

İlk kez kaç yaşında yasal sorun yaşandığına bakıldığında madde ile ilgili ilk kez yasal sorunun yaşandığı ortalama yaş 23,44 olarak bulundu. Uçucu ve hap kullananların madde ile ilgili yasal sorun yaşadıkları yaş belirgin biçimde daha düşük (14,82 ve 18,7) olduğu belirlendi.

Ortalama olarak 18,55 yaşında ilk kez madde ile ilgisiz yasal sorunla karşılaşıldığı gözlemlendi.

Yine uçucu ve hap kullananlar arasında yaş ortalaması düşük (14,19 ve 15,5) olarak bulundu.

Genel değerlendirme

Tüm sonuçlar incelendiğinde, madde ile ilgili suçlar daha çok esrar ve eroin kullananlar arasında yaşanırken madde ile ilgisiz suçlar uçucu ve hap kullananlar arasında daha yaygın olduğu söylenebilir. Ancak her durumda suç işleme yaşı uçucu ve hap kullananlar arasında çok daha düşük orandaydı.

RUHSAL DURUM

Verdikleri yanıtlardan, genel olarak madde kullanıcılarının %24'ünün intihar girişiminde bulunduğu görülmektedir. Uçucu ve esrar kullananlar arasındaki intihar girişimi, eroin ve hap kullananlar arasında rastlanan sıklığa göre düşük olarak bulundu (Tablo 1).

Madde kullanıcılarının ruhsal durumlarıyla ilgili farklı sorulara verdiği yanıtlar Tablo 2'de görülmektedir. Genel olarak bakıldığında madde kullanıcıları arkadaşlık kurmakta zorluk çekmediklerini söylerken eroin kullanıcıları arasında %50,5'lik bir oran arkadaşlık kurmakta ve sürdürmekte zorluk hissettiğini belirtmiştir. Bu oran diğer gruplarla kıyaslandığında yüksektir.

Yine genel yanıtlar göz önüne alındığında kendilerinden utanmadıklarını söyleyenlerin oranı fazla iken eroin kullanıcıları %51,9'luk bir oran ile kendinden utanıldığını belirtmekteydi.

Kendilerini mutsuz hissedendenlerin oranı fazla iken bu oran eroin kullananlar arasında %76,2 ile daha da yüksek olarak bulundu.

Genel olarak kendilerinden nefret etmediklerini söylemekle beraber, eroin kullananlar arasında kendinden nefret ettiğini söyleyenlerin oranı diğer gruplarla karşılaştırıldığında belirgin derecede yüksek olduğu gözlemlendi (%31,7).

Diğer taraftan kendilerini sevdiğini söyleyenlerin oranına bakıldığında, bu oran esrar ve eroin kullananlar arasında (%55,4 ve %53,9) diğer gruplara göre daha yüksek olarak bulundu.

Kendini akıllı bulanların gruplara göre karşılaştırılmasında yine eroin kullanıcıları arasında bu oranın yüksek olduğu gözlemlendi (%53,9).

Tablo 1: İntihar girişiminde buldunuz mu?

	Uçucu N=71		Esrar N=131		Eroin N=103		Hap N=47		Toplam N=352	
	n	%	n	%	n	%	n	%	n	%
EVET	12	16.9	23	17.6	36	35.0	16	34.0	87	24.7
HAYIR	57	80.3	108	82.4	65	63.1	31	66.0	261	74.1
YANIT YOK	2	2.8	--	--	2	1.9	--	--	4	1.2

Tablo 2:

	Tamamen katılıyorum		Katılıyorum		Bilmiyorum		Katılmıyorum		Hiç katılmıyorum	
	n	%	n	%	n	%	n	%	n	%
Arkadaşlık kurmakta ve sürdürmekte zorluk hissediyorum	34	9.8	98	28.2	40	11.5	144	41.5	31	8.9
Kendimi yalnız hissediyorum	75	21.1	136	38.3	28	7.9	95	26.8	21	5.9
Kendimi mutsuz hissediyorum	79	22.6	130	37.1	40	11.4	83	23.7	18	5.1
Kendimden utanıyorum	53	15.2	72	20.6	53	15.2	129	37.0	42	12.0
Kendime bakımım iyi	43	12.3	160	45.8	53	15.2	77	22.1	16	4.6
Kendimi seviyorum	57	16.3	114	32.7	109	31.2	53	15.2	16	4.6
Kendimden nefret ediyorum	24	6.9	47	13.6	89	25.7	144	41.6	42	12.1
Kendimi akıllı buluyorum	43	12.6	104	30.4	135	31.5	49	14.3	11	3.2
Bir gün madde kullanmayı bırakacağım	114	33.2	113	32.9	80	23.3	18	5.2	18	.52
Yaşamı anlamsız ve sıkıcı buluyorum	56	16.1	105	30.2	62	17.8	96	27.6	29	8.3

MADDE KULLANICILARININ ÖZELLİKLERİ ARAŞTIRMASININ GENEL DEĞERLENDİRMESİ

Tüm madde kullanıcıları göz önüne alındığında eğitim gördükleri yıl sayısının ortalaması 8 yıldır. Bu bulgu madde kullanıcılarının önemli bir bölümünün ilk öğrenimlerini tamamladığını göstermektedir. Eğitimlerini tamamlamama nedenleri arasında okula gitmeyi istememe ve ailevi nedenler ön sırada yer almaktadır. Madde kullanıcılarının %35'i öğrenci iken madde kullandığını belirtmektedir.

Büyük çoğunluğu kendi evlerinde yaşarken, %10'u son altı aydır cezaevinde yaşadığını belirtmektedir. Boşanma madde kullananlar arasında ortalama %10.9 oranında gerçekleşmiştir. Madde kullanıcılarının %39.7'si ailelerinde sorun yaşayacak düzeyde alkol kullanımı olan bir aile üyesinin olduğunu belirtmektedir. Ailede alkol kullanım öyküsü olup olmaması tercih maddesine göre bir farklılık göstermemektedir. Aile üyesinin kimliği araştırıldığında ailede sorun yaratacak düzeyde alkol kullanan bir kişi olduğunu bildirenlerin yarısından çoğunda bu kişinin baba olduğu daha sonra kardeş ve ikinci derece akraba geldiği bulunmuştur. Madde kullanıcılarının üçte biri ailede madde kullanan bir kişinin olduğunu belirtmişlerdir. Bu kişi en sık olarak kardeş (%44), ikinci sırada ise babadır (%30). Özellikle eroin (%30) ve esrar (%36) kullanıcılarında bu durum belirginleşmektedir. Ailede madde kullanımı, hap ve uçucu madde kullananlarda diğer tercih maddelerine göre daha düşüktür. Tüm madde kullanıcılarının %27.5'inin ailesinde ruhsal rahatsızlık öyküsü vardır.

Madde kullanıcılarında yasal sorun oranı %65 olarak bulunmuştur. Yasal sorun yaşama sıklığı madde kullanımı başladıktan sonra giderek artmaktadır. Bu bulgu bize madde kullanımı ile yasal sorun yaşama arasındaki güçlü bağlantıyı göstermektedir. Ancak bu suçların da madde kullanımıyla doğrudan ilişkili olduğu göze çarpmaktadır. Madde kullanıcılarının yarısının cezaevi öyküsü vardır. Cezaevine girmelerine neden olan suçların üçte biri madde kullanımıyla ilişkilidir. Madde kullananların yarısı madde etkisi altında araba kullandığını belirtmektedir. Beşte biri ise madde etkisi altında kaza yaptığını bildirmektedir.

Sağlık sorunları madde kullananlar arasında ortalama %33.7 oranında görülmektedir. Madde kullanımını bırakmada en sık kullanılan yöntem tüm madde kullanıcılarında benzerlik göstermekte ve bunu kendi kendilerine ve ilaçsız denedikleri görülmektedir. Kendi kendilerine ilaç kullanarak madde kullanımının bırakılmaya çalışılması ise en sık eroin kullananlar arasında, daha sonra hap kullananlar arasında görülmektedir. Bir hekime başvurarak bırakma girişimleri yine en sık eroin kullananlarda görülmektedir. Hekime başvurma esrar ve uçucu madde kullananlar arasında oldukça nadir görülmektedir.

İlk kullanılan bağımlılık yapıcı maddenin sigara olduğu gözlenmiştir. Sigara kullanmaya başlama yaşı ortalaması 14, uçucu madde kullanmaya başlama yaşı ortalaması ise 15.3 olarak bulunmuştur. 24 yaş ortalamasıyla eroin en geç başlanan madde özelliğini taşımaktadır.

Damar yoluyla madde kullanım oranı %24 olarak saptanmıştır. Bunların büyük çoğunluğunu eroin kullananlar oluşturmaktadır. Damar yolu ile madde kullananların % 15.7'si son bir yıl içinde başkasının enjektörünü kullanmış, % 23.6'sı ise kendi enjektörünü başkasına vermiştir. Enjektör paylaşımı olmasına rağmen enjektörlerin temizlenmesine baktığımızda % 31.6'sının enjektörünü hiç temizlemediği, temizleme yolu olarak da soğuk su, sıcak su veya kaynatma yöntemlerinin kullanıldığı anlaşılmaktadır. Damar yolu ile madde kullanan hiçbir kişi doğru yöntemler olan çamaşır suyu veya alkolle enjektörünü temizlediğini belirtmemiştir.

AIDS hastalığının yayılımında damar yolu ile madde kullanımı ve enjektör paylaşımının rol oynadığı özellikle damar yolu ile madde kullananlar tarafından bilinmektedir. Ayrıca cinsel ilişki, homoseksüel ilişki, anal ilişki, prezervatifsiz cinsel ilişki yolu ile yayılım madde

kullanıcıları tarafından sıklıkla bildirilen diğer yollar olduğu görülmüştür. Özellikle IV madde kullanımı, enjektör paylaşımının AIDS yayılımında rolü olduğunu bilmelerine rağmen kendi enjektör paylaşma ve temizleme davranışlarında çok özenli olmadıkları düşünülmüştür.

Damar yolu ile madde kullanıcılarının %37.8'i HIV testi yaptırdığını, yalnızca bir tanesi HIV pozitif çıktığını bildirmiştir. Damar yolu ile madde kullanmayanların ise 3 tanesinde HIV pozitifliği vardır.

Madde kullanıcılarının dörtte birinde intihar girişimi olduğu saptanmıştır. Üçte ikisi kendisini yalnız ve mutsuz hissetmekte, yarısı yaşamı anlamsız ve sıkıcı bulmakta, sadece yarısı kendisini sevmektedir. Kullanıcıların üçte ikisi birgün madde kullanımını bırakacaklarını söylerken, bırakmayacaklarını bildirenlerin oranı %36 olarak bulunmuştur. Madde kullananların çevrelerine baktığımız zaman çevrelerinin madde kullanan kişilerden oluştuğu saptanmıştır. Bu bulgu kullanımının belli bir alt kültürde devam edişi olarak yorumlanmıştır.

a. Eroin kullanıcıları

Eroin kullananların %88'i madde kullanımının kendileri için bir sorun yarattığını belirtmektedir. Eroin kullananlar maddeyi bırakmak için daha yüksek oranda hekime başvurumaktadırlar. Genel olarak hekime başvuru sayılarının ortalamaları karşılaştırıldığında maddeyi bırakmak için başvuru oranı daha düşüktür. Eroin kullananların yarıya yakınında madde kullanımı sonucu iş kaybı yaşandığı saptanmıştır. Eroin kullananlarda yasal sorun olma ve cezaevine girme oranı esrar kullananlarla birlikte yüksek bulunmuştur. Madde satışının eroin kullanıcılarında %34 oranında olduğu saptanmıştır.

Madde kullanımı nedeniyle eğitimi tamamlamama en sık eroin grubundadır. Öğrenciyken madde kullanımı oranı en sık eroin ve uçucu kullananlar arasındadır. Eroin kullananların 32'sinin (%26.2) ailesinde de eroin kullanımı bulunmaktadır. En çok seyahat eden grupta yine eroin kullanıcıları olmaktadır.

İntihar girişimi oranı eroin kullananlarda diğer tercih maddelerine göre daha sıktır. Eroin kullananların yarısı diğer insanlarla ilişki kurmakta ve sürdürmekte zorlandıklarını ve kendilerinden utandıklarını belirtmektedir ve bu oran diğer madde kullanıcılarına göre daha yüksektir. Eroin kullananlar diğer gruplara göre kendilerini daha mutsuz hissetmekte (%76.2) ve kendilerinden nefret etmektedir (%31.7). Gelişigüzel cinsel ilişkilere girme oranı en yüksek eroin kullananlardadır. Aile ilişkileri madde kullanımı sonrasında en çok esrar kullananlarla birlikte eroin kullananlarda da büyük düşme göstermektedir. Çocukluk döneminde cinsel taciz oranı %7.5 ile eroin kullananlarda en yüksek orandadır. Ailede madde kullanım öyküsünün varlığı bu grupta çok yüksektir (%56).

Eroin kullananların dörtte biri aynı zamanda hergün alkol, yarısı esrar, %18'i rivotril kullanmaktadır. Damar yoluyla kullananlar ise grubun üçte birini oluşturmaktadır. Bu grubun %28'i günde iki üç kez damar yoluyla madde kullandığını belirtmişlerdir.

Eroin kullanıcılarının genel tıbbi yardıma en az başvuran grup oluşu dikkat çekicidir. Öte yandan madde bırakmak amacıyla başvuruları ise daha sıktır. Ancak önemli bir bölümü kendi kendine ve ilaçsız bırakma girişiminde bulunmaktadır.

b. Esrar kullanıcıları

Esrar kullananlarda eşiyile yaşama, aile büyüklerini ziyaret, düzenli cinsel ilişki, kitap okuma oranı ve oy kullanma oranı diğer tercih maddelerini kullananlara göre daha sıktır. Esrar kullananların sosyal yapılarının diğer madde kullanıcılarına göre daha iyi korunduğu söylenebilir. Bu grup, madde kullanımıyla ilgili en az sorun yaşadığını belirten gruptur (%52). Esrarı bırakmayı ise sadece %67'si düşünmektedir. Eğitimi tamamlayanlarda esrar ve eroin grubu başta gelmektedir. Esrar ve eroin kullananlarda madde kullanımı nedeniyle cezaevine girme oranı da çok yüksek bulunmuştur. Esrar kullananların 14'ünün (%14.4) ailesinde de esrar kullanımı bulunmaktadır. Diğer madde kullanıcılarıyla karşılaştırıldığında, esrar kullananların çevrelerinde çok az kişi onların esrar kullandıklarını bilmektedir. Esrarla birlikte alkol kullanımı çok yüksek oranda bulunmuştur (%82). Esrarı hergün kullananlar %40 oranındadır. Esrar kullananların ailelerinde madde kullanım öyküsü oldukça düşüktür (%10).

c. Uçucu madde kullanıcıları

Uçucu kullananların beşte birinin adresi belli değildir. Uçucu kullananlarda anne babayla birlikte yaşama oranı da sıktır. Bu durum yaş ortalamasının düşük olmasıyla da açıklanabilir. Maddeyle ilgisiz yasal sorun yaşama sıklığı da uçucu ve hap kullananlarda daha sıktır. Madde kullanımı sonucu yaralanma en sık olarak uçucu kullananlarda gözlenmiştir. Madde temin edebilmek için hırsızlık, yasadışı ve ahlaka aykırı eylemde en fazla bulunduğunu belirten grup, uçucu kullananlardır (%32). Uçucu kullananlarda madde kullanımından önce suç oranı çok düşüktür. Bu bulgu bize uçucu madde kullanımıyla suç arasında ciddi bir ilişki olduğunu göstermektedir. Uçucu kullananların madde kullanımı öncesi ve sonrası aileyle olan ilişkileri diğer tercih maddelerini kullananlara göre daha kötüdür.

Uçucu kullananlarda suç yüksek, kitap okuma ve aile büyüklerini ziyaret oranının düşük olması dikkat çekicidir. Uçucu kullananlarda öğrenciyken madde kullanımı oranı diğer madde kullanıcılarına göre oldukça yüksek bulunmuştur. Uçucu kullananların çocukluk dönemlerinde diğer gruplara göre daha sık dövüldükleri (%65.3) ve aşağılanıp küçük düşürüldükleri (%57.7) gözlenmiştir. Çocukluk döneminde cinsel taciz oranı %4.1 olarak bulunmuştur.

Uçucu kullananların üçte ikisi hergün bu maddeyi kullandığını belirtmiştir. Uçucu ile esrar kullanma oranı %18 bulunmuştur. Bu grubun tıbbi yardıma sıklıkla başvurduğu gözlenmektedir.

d. Hap kullanıcıları

Hap kullanımıyla suç arasındaki ilişki, çalışma bulgularında dikkati çekmektedir. Madde kullanmaya başlamadan önce suç oranı ve madde kullanımıyla ilişkili olmaksızın cezaevine girme oranı en yüksek hap kullananlardadır. Hap kullananlarda maddeyle ilgili ve ilgisiz yasal sorun yaşama yaşı da daha düşük orandadır. Araştırmanın birinci aşamasında elde edilen bulgularda bize hap kullanıcıları arasında saldırgan davranışların varlığını göstermektedir. Çevrelerindeki birçok kişi bireyin hap kullanımından haberdardır.

Hap kullananlarda anne babayla birlikte yaşama oranı sıktır. Ancak uçucu kullananların tersine yaş ortalaması 30 civarında olduğu gözönüne alınırsa, hap kullanıcılarının kendilerine yeni bir hayat kurmakta zorlandıklarını söylenebilir. Aile büyüklerini ziyaret hap

kullananlarda daha dūřüktür. Madde kullanımını sonrası aileyle olan ilişkileri de daha kötüdür. İntihar girişimi oranı hap kullananlarda oldukça yüksek olarak değerdendirilmiştir. Rivotril kullananların yarısı bu hapi her gün kullandıklarını belirtmiştir.

SONUÇ

Bu araştırma temel olarak bir saha araştırması olmakla beraber, madde kullanım bozukluklarıyla ilgili çalışmalarda olgu bulmakta yaşanan genel zorluklar nedeniyle bu çalışmada örneklem konusunda bazı eksiklikler taşımaktadır. Örneğin hastane popülasyonundan seçilen örnekler hastaneye yatış gibi değişkenleri etkilemektedir. Bu nedenle elde edilen verilerin dikkatle ve bu özellikler gözönüne alınarak değerlendirilmesi gerekmektedir.

Bulguları etkileyen önemli bir değişken ise uçucu madde kullanıcılarının çalışmada yer almasıdır. Uçucu madde kullanıcılarının yaş ortalamasının düşüklüğü kullanıcılar arasında genel değerlendirme yapmayı güçleştirmektedir.

Dört temel madde dışında kalan maddeleri kullananların çalışmada yer almaması madde kullanıcılarının geneli hakkında bize bilgi vermeyebilir. Ancak madde kullanımının tek bir başlık içinde incelemek çok güçtür. Bu güçlük nedeniyle bundan sonra yapılacak çalışmaların tercih maddesi temelinde yapılması daha uygun olacaktır.

Araştırmanın Türkiye’de ki madde kullanıcıları hakkında bize ışık tutacağına inanıyoruz. Bu araştırmanın yaygınlık ve diğer saha çalışmalarıyla desteklenmesinin bize daha net bir profil çizeceği kuşkusuzdur.

Madde kullanımının doğasını ve kullanıcıları anlamadan, tanımadan yapılacak her türlü girişim eksik kalmaya mahkumdur. Özellikle sağlık alanında çalışanların öznel yargıları dışında kullanıcıyı anlayabilmesi başarının kilit noktasıdır.

KAYNAKLAR

1. Ergil D (1993) Profile of drug addiction and resistance in Turkey, UN report, Ankara
2. Kuru L (1997) Bir süreç olarak opioid bağımlılığı. Uzmanlık tezi, İstanbul
3. Tamar D, Kültegin Ö, Çakmak D (1996) Uyuşturucu madde kullanımının aile üstüne etkisi. Başbakanlık Aile Araştırma Kurumu, Bilim Serisi no: 99, s: 39
4. Demirbek B (1991) Uçucu madde bağımlılarının, uçucu madde kullanım, sosyodemografik ve psikiyatrik özelliklerinin incelenmesi. Uzmanlık tezi, İstanbul.
5. Yazman Ü (1995) Lise gençliğinin psikoaktif maddelere bakışı ve kullanım oranlarının Türkiye- İstanbul örneği ile incelenmesi. Uzmanlık tezi, İstanbul, s. 16
6. Sağlık Bakanlığı (1995) Lise öğrencilerinin sigara, alkol ve uyuşturucu maddeler konusundaki bilgi, tutum ve davranışlarının belirlenmesi projesi raporu
7. Ögel K, Tamar D (1996). Uyuşturucu Maddeler ve Bağımlılık Okul Eğitim Paketi, Öğrenci Anketi bulguları, AMATEM / Özel Okullar Derneği
8. UNDCP. İstanbul'da madde istismarı çalışması. 4. Rapor, niceliksel araştırma, madde konusunda bilgi, tutum ve kullanım araştırması. Yayınlanmamış rapor (1996)
9. Yüksel N, Dereboy Ç, Çifter İ (1994) Üniversite öğrencileri arasında madde kullanımı. Türk Psikiyatri Dergisi, 5: (4)
10. Özer Ö A (1991) Ortaöğrenim öğrencilerinin psikoaktif madde kullanımına yaklaşımı ve demografik özellikler. Uzmanlık tezi, Bakırköy Ruh ve Sinir Hastalıkları Hastanesi, İstanbul, s. 18-34
11. Gürkaynak M (1998) İntravenöz madde kullanıcılarında risk alma davranışları ve HIV riski ile ilgili bilgi ve tutum. Uzmanlık tezi, İstanbul
12. Pompidou Group (1994) Multi-City study, Drug misuse trends in thirteen European cities. Co-operation group to combat drug abuse and illicit trafficking in drugs, Council of Europe
13. Çakmak D, Karalı A, Akvardar Y, Aral J, Aytaçlar S, Türkcan A (1996) Son beş yıl içinde AMATEM'e yatan madde bağımlılarının özellikleri (yayınlanmamış rapor).
14. National Institute on Drug abuse (1993) Media Advisory No: 23
15. Alpay N (1994) Alkol dışı madde bağımlılığında sosyodemografik özellikler. 30. Ulusal Psikiyatri Kongresi, yayınlanmamış bildiri, Antalya
16. Karamustafaloğlu O, Ağargün YM, Bozkan N (1991) İntravenöz madde kullananlarda AIDS korkusu ve risk davranışı. Düşünen Adam. 4, 2: 40-42
17. Beyazyürek M, Tuncer C, Ersül Ç (1988). Madde bağımlılığı ve AIDS. 24. Ulusal Psikiyatri ve Nörolojik Bilimler Kongresi. Ankara, s. 811-816
18. Alpay N, Karamustafaloğlu N, Kükürt R (1995) Madde bağımlılarında suç. Düşünen Adam. 8: 16-17
19. Dudular T (1991) Psikoaktif madde kullanan hastalarda temel esaslar ve suç. Uzmanlık tezi, İstanbul, s. 52

TÜRKİYE'DE MADDE KULLANIMI ÇALIŞMASI ARAŞTIRMA FORMU

Bölge adı [.....]

Vaka no [.....]

Kişinin tercih maddesi

- a) Uçucu
b) Esrar
c) Eroin
d) Hap

1. SOSYODEMOGRAFİK BİLGİ FORMU

1.1 Cinsiyet 1 erkek 2 kadın

1.2 Doğum tarihi ____ / ____ / ____

1.3 Doğum yeri [.....]

1.4 Medeni durum

- 1 Evli 2 Dul 3 Ayrı yaşıyor 4 Boşanmış
5 Bekar/hiç evlenmemiş 9 Yanıt yok

1.5 Çocuk sayısı? [.....]

1.6 Mesleği [.....]

1.7 İşi [.....]

1.8 Gelir Kaynağı [.....]

1.9 Gelir düzeyi (aylık TL) [.....]

3. NEREDE KİMLERLE YAŞIYOR?

3.1 Hangi ilde yaşıyorsunuz? [.....]

3.2 Bu ilde nerede yaşarsınız?

1 Köy 2 Kasaba 3 İl merkezi

3.3 Sürekli ikametgahınız bu şehir mi?

1 Evet 2 Hayır

3.4 Kaç yıldır bu şehirde yaşıyorsunuz? [.....]

3.5 İlk olarak madde kullanmaya hangi şehirde başladınız? [.....]

3.6 Düzenli olarak madde kullanmaya bu şehirde mi başladınız?

1 evet 2 hayır belirtiniz.....

3.7 Son altı aydır en fazla nerede yaşadınız?

- 1 Belirli bir adresi yok
2 Günlük kiralanan yerlerde otel vs
3 Evinde
4 Başka birinin evinde
5 Hastahane/barınakta
6 Diğer
7 Cezaevinde
9 Yanıt yok

3.8 Son bir yıldır kimlerle yaşıyorsunuz? (eğer yer değişimi varsa, bu yıl içinde en uzun süre yaşadığı yeri işaretleyiniz)

- 1 Anne baba ile 2 Anne ile 3 Baba ile 4 Akrabaları ile
5 Tek başına 6 Arkadaşları ile 7 Cezaevi
8 Eşiyle 9 Çocuklarıyla 10 Diğer (belirtin)

4. OKUL YAŞAMI

4.1 Toplam olarak kaç yıl eğitim gördünüz? [.....]

4.2 Eğer eğitiminize devam etmediyseniz; bunun nedeni neydi?

- 1 eğitimi tamamladı 2 başarısızlık 3 okula gitmeyi istememek
4 ailevi nedenler 5 hastalık 6 madde ile ilgili sorunlar
7 yasal sorunlar 8 Diğer (belirtin)

9 yanıt yok

4.3 Okuduğunuz dönem içinde, kendinizi diğer arkadaşlarınız ile kıyaslayacak olursanız, okul başarınızı nasıl değerlendirirsiniz?

- 1 düşük 2 eşit 3 yüksek 9 uygulanamaz

4.4 Öğrenciyken hiç madde kullandınız mı?

1 evet 2 hayır 9 uygulanamaz

4.5 Hastalık gibi bir neden olmaksızın ne kadar sıklıkla okula gitmez ya da kaçırdınız?

A kartını gösteriniz

1 hiç 2 seyrek 3 bazen 4 sık sık
5 her zaman 9 uygulanamaz

4.6 Öğretmenleriniz ya da okul idaresi ile ciddi kavga ve tartışmalarınız olur muydu?

1 evet 2 hayır 9 uygulanamaz

5. FİZİKSEL CİNSEL İSTİSMAR

5.1 Çocukluğunuzda anne, babanız ya da başkaları tarafından sık sık dövüldünüz mü?

1 evet 2 hayır 9 uygulanamaz

5.2 Çocukluğunuzda anne babanız size sık sık aşalağyıcı, küçük düşürücü davranışlarda bulunur muydu?

1 evet 2 hayır 9 uygulanamaz

5.3 Çocukluğunuzda cinsel tacize uğradınız mı?

1 evet 2 hayır 9 yanıt yok

6. YAŞAM OLAYLARI

6.1 Yaşam olayları (Yaşam boyu)

	evet	hayır	Kaç yaşında?
a) çocuk kaybı	1 <input type="checkbox"/>	2 <input type="checkbox"/>	[.....]
b) anne kaybı	1 <input type="checkbox"/>	2 <input type="checkbox"/>	[.....]
c) baba kaybı	1 <input type="checkbox"/>	2 <input type="checkbox"/>	[.....]
d) kardeş kaybı	1 <input type="checkbox"/>	2 <input type="checkbox"/>	[.....]
e) eş kaybı	1 <input type="checkbox"/>	2 <input type="checkbox"/>	[.....]
f) sevilen kaybı	1 <input type="checkbox"/>	2 <input type="checkbox"/>	[.....]
g) anne babanın boşanması	1 <input type="checkbox"/>	2 <input type="checkbox"/>	[.....]
h) anne babanın ayrılması	1 <input type="checkbox"/>	2 <input type="checkbox"/>	[.....]
i) Üvey anne ya da baba	1 <input type="checkbox"/>	2 <input type="checkbox"/>	[.....]

6.2 Madde kullanımı sonucu aşağıdakilerden hangilerini yaşadınız?

a) Okuldan ayrılma

a) İş kaybı

b) Boşanma

c) Yaralanma

d) Kaza

e) Sağlık sorunları

f) hiçbiri

7. AİLEDE MADDE KULLANIM ÖYKÜSÜ

7.1 Aileniz ya da akrabalarınız arasında alkol kullanımı nedeni ile aile, sağlık, iş yaşamı ya da yasal alanda sorunlar yaşayan birisi oldu mu?

1 evet 2 hayır 9 bilmiyor

7.2 Eğer yanıt evet ise, hangi aile üyesi

1 anne 2 baba 3 kardeş 4 ikinci derece akraba (dayı, amca vb)

7.3 Ailenizde sizden başka madde kullanan kişi var mı? Varsa ne kullanıyor?

0 yok 1 esrar 2 eroin 3 hap
4 uçucu 5 diğer (belirtin)

7.4 Bu kişi aynı evde yaşayan birimiydi?

1 evet 2 hayır 9 bilmiyor

7.5 Eğer yanıt evet ise, hangi aile üyesi

1 anne 2 baba 3 kardeş 4 ikinci derece akraba (dayı, amca vb)

7.6 Aile üyeleri arasında ruhsal rahatsızlık geçirenler oldu mu?

1 evet 2 hayır 9 bilmiyor

8. MADDE KULLANIM ÖYKÜSÜ

8.1 Aşağıdaki soruların yanıtlanmasında B kartından yararlanınız ve **B kartını gösteriniz**

Madde adı	Kullanmaya başladığı yaş	Kullanma sıklığı	Düzenli kullanmaya başladığı yaş	Son kullandığı tarih
a) Sigara	[.....]	0 <input type="checkbox"/> 1 <input type="checkbox"/> 2 <input type="checkbox"/> 3 <input type="checkbox"/> 4 <input type="checkbox"/> 5 <input type="checkbox"/> 6 <input type="checkbox"/> 7 <input type="checkbox"/> 8 <input type="checkbox"/> 9 <input type="checkbox"/>	[.....]	[.....]
b) Alkol	[.....]	0 <input type="checkbox"/> 1 <input type="checkbox"/> 2 <input type="checkbox"/> 3 <input type="checkbox"/> 4 <input type="checkbox"/> 5 <input type="checkbox"/> 6 <input type="checkbox"/> 7 <input type="checkbox"/> 8 <input type="checkbox"/> 9 <input type="checkbox"/>	[.....]	[.....]
c) Esrar	[.....]	0 <input type="checkbox"/> 1 <input type="checkbox"/> 2 <input type="checkbox"/> 3 <input type="checkbox"/> 4 <input type="checkbox"/> 5 <input type="checkbox"/> 6 <input type="checkbox"/> 7 <input type="checkbox"/> 8 <input type="checkbox"/> 9 <input type="checkbox"/>	[.....]	[.....]
d) Uçucu	[.....]	0 <input type="checkbox"/> 1 <input type="checkbox"/> 2 <input type="checkbox"/> 3 <input type="checkbox"/> 4 <input type="checkbox"/> 5 <input type="checkbox"/> 6 <input type="checkbox"/> 7 <input type="checkbox"/> 8 <input type="checkbox"/> 9 <input type="checkbox"/>	[.....]	[.....]
e) Rivotril	[.....]	0 <input type="checkbox"/> 1 <input type="checkbox"/> 2 <input type="checkbox"/> 3 <input type="checkbox"/> 4 <input type="checkbox"/> 5 <input type="checkbox"/> 6 <input type="checkbox"/> 7 <input type="checkbox"/> 8 <input type="checkbox"/> 9 <input type="checkbox"/>	[.....]	[.....]
f) Rohypnol	[.....]	0 <input type="checkbox"/> 1 <input type="checkbox"/> 2 <input type="checkbox"/> 3 <input type="checkbox"/> 4 <input type="checkbox"/> 5 <input type="checkbox"/> 6 <input type="checkbox"/> 7 <input type="checkbox"/> 8 <input type="checkbox"/> 9 <input type="checkbox"/>	[.....]	[.....]
g) Diazem, ativan vb	[.....]	0 <input type="checkbox"/> 1 <input type="checkbox"/> 2 <input type="checkbox"/> 3 <input type="checkbox"/> 4 <input type="checkbox"/> 5 <input type="checkbox"/> 6 <input type="checkbox"/> 7 <input type="checkbox"/> 8 <input type="checkbox"/> 9 <input type="checkbox"/>	[.....]	[.....]
h) Akineton	[.....]	0 <input type="checkbox"/> 1 <input type="checkbox"/> 2 <input type="checkbox"/> 3 <input type="checkbox"/> 4 <input type="checkbox"/> 5 <input type="checkbox"/> 6 <input type="checkbox"/> 7 <input type="checkbox"/> 8 <input type="checkbox"/> 9 <input type="checkbox"/>	[.....]	[.....]
i) Eroin	[.....]	0 <input type="checkbox"/> 1 <input type="checkbox"/> 2 <input type="checkbox"/> 3 <input type="checkbox"/> 4 <input type="checkbox"/> 5 <input type="checkbox"/> 6 <input type="checkbox"/> 7 <input type="checkbox"/> 8 <input type="checkbox"/> 9 <input type="checkbox"/>	[.....]	[.....]
j) Kokain	[.....]	0 <input type="checkbox"/> 1 <input type="checkbox"/> 2 <input type="checkbox"/> 3 <input type="checkbox"/> 4 <input type="checkbox"/> 5 <input type="checkbox"/> 6 <input type="checkbox"/> 7 <input type="checkbox"/> 8 <input type="checkbox"/> 9 <input type="checkbox"/>	[.....]	[.....]
k) LSD	[.....]	0 <input type="checkbox"/> 1 <input type="checkbox"/> 2 <input type="checkbox"/> 3 <input type="checkbox"/> 4 <input type="checkbox"/> 5 <input type="checkbox"/> 6 <input type="checkbox"/> 7 <input type="checkbox"/> 8 <input type="checkbox"/> 9 <input type="checkbox"/>	[.....]	[.....]
l) Amfetamin	[.....]	0 <input type="checkbox"/> 1 <input type="checkbox"/> 2 <input type="checkbox"/> 3 <input type="checkbox"/> 4 <input type="checkbox"/> 5 <input type="checkbox"/> 6 <input type="checkbox"/> 7 <input type="checkbox"/> 8 <input type="checkbox"/> 9 <input type="checkbox"/>	[.....]	[.....]
m) Diğer (belirtiniz?)	[.....]	0 <input type="checkbox"/> 1 <input type="checkbox"/> 2 <input type="checkbox"/> 3 <input type="checkbox"/> 4 <input type="checkbox"/> 5 <input type="checkbox"/> 6 <input type="checkbox"/> 7 <input type="checkbox"/> 8 <input type="checkbox"/> 9 <input type="checkbox"/>	[.....]	[.....]

8.2 Madde kullanım yolunu arařtıran soruların yanıtlanmasında B kartından yararlanınız ve **B kartını gösteriniz**

	Kullanım yolu					
a) Eroin	1 <input type="checkbox"/> soluma	2 <input type="checkbox"/> buharını çekme	3 <input type="checkbox"/> oral	4 <input type="checkbox"/> damar yolu	5 <input type="checkbox"/> sigara	6 <input type="checkbox"/> diđer
b) Kokain	1 <input type="checkbox"/> soluma	2 <input type="checkbox"/> buharını çekme	3 <input type="checkbox"/> oral	4 <input type="checkbox"/> damar yolu	5 <input type="checkbox"/> sigara	6 <input type="checkbox"/> diđer
c) Eroin+kokain	1 <input type="checkbox"/> soluma	2 <input type="checkbox"/> buharını çekme	3 <input type="checkbox"/> oral	4 <input type="checkbox"/> damar yolu	5 <input type="checkbox"/> sigara	6 <input type="checkbox"/> diđer
d) Rohypnol vb	1 <input type="checkbox"/> soluma	2 <input type="checkbox"/> buharını çekme	3 <input type="checkbox"/> oral	4 <input type="checkbox"/> damar yolu	5 <input type="checkbox"/> sigara	6 <input type="checkbox"/> diđer
e) Amfetamin	1 <input type="checkbox"/> soluma	2 <input type="checkbox"/> buharını çekme	3 <input type="checkbox"/> oral	4 <input type="checkbox"/> damar yolu	5 <input type="checkbox"/> sigara	6 <input type="checkbox"/> diđer
f) Diđer	1 <input type="checkbox"/> soluma	2 <input type="checkbox"/> buharını çekme	3 <input type="checkbox"/> oral	4 <input type="checkbox"/> damar yolu	5 <input type="checkbox"/> sigara	6 <input type="checkbox"/> diđer

8.3 Madde kullanmak sizin için sorun yaratıyor mu?

1 evet 2 hayır

8.4 Madde kullanmayı bırakmayı düşünür müsünüz?

1 evet 2 hayır

8.5 Son iki yılda bu şehrin sınırları dışında uyuřturucu kullandınız mı?

1 evet 2 hayır

8.6 Geçen ay içinde madde satın almak için toplam kaç TL harcadınız? [.....]

8.7 Madde temin edebilmek için hırsızlık, yasadışı ve ahlaka aykırı şeyler yapmak zorunda kaldınız mı?

1 hayır 2 bir kez 3 birden fazla 9 yanıt yok

8.8 Hiç madde satmak zorunda kaldınız mı?

1 hayır 2 bir kez 3 birden fazla 9 yanıt yok

9. DAMAR YOLU İLE MADDE KULLANIMI

9.1 En son ne zaman damar yolu ile uyuřturucu kullandınız (ay olarak belirtiniz) [.....]

9.2 Madde kullanmaya başladıktan ne kadar sonra damar yoluyla kullanmaya başladınız? (ay olarak) [.....]

9.3 Eđer damar yolu ile madde kullanıyorsanız, enjeksiyon yapma sıklığınız nedir? **B kartını gösteriniz**

	Enjeksiyon sıklığı									
a) Eroin	0 <input type="checkbox"/>	1 <input type="checkbox"/>	2 <input type="checkbox"/>	3 <input type="checkbox"/>	4 <input type="checkbox"/>	5 <input type="checkbox"/>	6 <input type="checkbox"/>	7 <input type="checkbox"/>	8 <input type="checkbox"/>	9 <input type="checkbox"/>
b) Kokain	0 <input type="checkbox"/>	1 <input type="checkbox"/>	2 <input type="checkbox"/>	3 <input type="checkbox"/>	4 <input type="checkbox"/>	5 <input type="checkbox"/>	6 <input type="checkbox"/>	7 <input type="checkbox"/>	8 <input type="checkbox"/>	9 <input type="checkbox"/>
c) Eroin+kokain	0 <input type="checkbox"/>	1 <input type="checkbox"/>	2 <input type="checkbox"/>	3 <input type="checkbox"/>	4 <input type="checkbox"/>	5 <input type="checkbox"/>	6 <input type="checkbox"/>	7 <input type="checkbox"/>	8 <input type="checkbox"/>	9 <input type="checkbox"/>
d) Rohypnol vb	0 <input type="checkbox"/>	1 <input type="checkbox"/>	2 <input type="checkbox"/>	3 <input type="checkbox"/>	4 <input type="checkbox"/>	5 <input type="checkbox"/>	6 <input type="checkbox"/>	7 <input type="checkbox"/>	8 <input type="checkbox"/>	9 <input type="checkbox"/>
e) Amfetamin	0 <input type="checkbox"/>	1 <input type="checkbox"/>	2 <input type="checkbox"/>	3 <input type="checkbox"/>	4 <input type="checkbox"/>	5 <input type="checkbox"/>	6 <input type="checkbox"/>	7 <input type="checkbox"/>	8 <input type="checkbox"/>	9 <input type="checkbox"/>
f) Diđer	0 <input type="checkbox"/>	1 <input type="checkbox"/>	2 <input type="checkbox"/>	3 <input type="checkbox"/>	4 <input type="checkbox"/>	5 <input type="checkbox"/>	6 <input type="checkbox"/>	7 <input type="checkbox"/>	8 <input type="checkbox"/>	9 <input type="checkbox"/>

10. İĞNE VE ŞIRINGA KULLANIMI

10.1 Eğer enjektör ya da iğne yolu ile madde kullandıysanız, son bir yıl içinde bir başkasının iğne ve şiringasını ne sıklıkta kullandınız? **B kartını gösteriniz**

- 0 Hiç 1 Sadece bir kez 2 ayda birden az 3 ayda 1-2 kez
4 haftada bir 5 haftada 2-3 kez 6 haftada 4-6 kez 7 hergün
8 günde 2-3 kez 9 Yanıt yok

10.2 Son bir yıl içinde bir başkasına iğne ve şiringanızı ne sıklıkta verdiniz? **B kartını gösteriniz**

- 0 Hiç 1 Sadece bir kez 2 ayda birden az 3 ayda 1-2 kez
4 haftada bir 5 haftada 2-3 kez 6 haftada 4-6 kez 7 hergün
8 günde 2-3 kez 9 Yanıt yok

10.3 Kullanılmış iğne ve şiringaları ne sıklıkta temizliyorsunuz? **A kartını gösteriniz**

- 1 hiç 2 seyrek 3 bazen 4 çoğunlukla

10.4 Eğer temizlediyseniz iğne ve şiringayı genelde nasıl temizliyorsunuz?

- 1 soğuk su 2 sıcak su 3 kaynatma 4 çamaşır suyu
5 alkol 6 diğer (belirtiniz) 8 bilmiyor

10.5 Son altı ayda yeni ve kullanılmamış iğne ve şiringaları nasıl temin ettiniz?

- 1 eczane 2 hırsızlık 3 aile doktoru 4 hastane
5 satıcı 6 aile 7 sevgilisi 8 arkadaş
9 diğer kullanıcılar 10 diğer

11. SAĞLIK DURUMU

11.1 Geçen yıl içinde kaç kez doktora gittiniz? [.....]

11.2 Geçen yıl içinde kaç kez aşağıdaki nedenlerden dolayı hekime başvurduunuz?

- a) Yaralanma [.....]
b) Hastalık [.....]
c) Maddeyi bırakmak için [.....]
d) Madde kullanımı ile ilgili sorunlar (belirtiniz) [.....]

11.3 Uyuşturucu kullanımı sorunlarından dolayı daha önce tıbbi yardım aldınız mı?

- 1 Evet 2 Hayır 9 yanıt yok

11.4 Madde kullanmaya başladığınızdan beri kaç kez maddeyi bırakmak için tıbbi tedavi gördünüz? [.....]

11.5 En son kaç ay önce uyuşturucu ile ilgili tıbbi bir yardım gördünüz? [.....]

11.6 Geçen yıl içinde kaç kez kendi kendinize madde bırakma girişiminiz oldu? [.....]

11.7 Madde kullanımını bıraktığınız en uzun süre? (hafta olarak) [.....]

11.8 En sık kullandığınız bırakma yöntemi nedir? (en sık iki tanesini seçiniz)

- a) İlaçsız tedavi (kendi kendine) 1
- b) İlaçlarla kendi kendine (Kullandığı ilaçları belirtiniz) 2
- c) Bir hekime başvurarak 3
- d) Başka bir maddenin yardımı ile 4
- e) Hastanede yatarak 5
- f) Metadon 6
- g) Diğer (belirtiniz) 7

11.9 Hangi yolla madde kullanımını bırakabileceğinizi düşünüyorsunuz?

- a) İlaçsız tedavi (kendi kendine) 1
- b) İlaçlarla kendi kendine (Kullandığı ilaçları belirtiniz) 2
- c) Bir hekime başvurarak 3
- d) Başka bir maddenin yardımı ile 4
- e) Metadon 5
- f) Diğer 6
- g) Madde kullanımını bırakabileceğimi düşünmüyorum 7

11.10 Aşağıda madde kullanmaya devam etmek için bazı nedenler sayılmıştır.

Bunlara ne oranda katıldığınızı belirtiniz. **C kartını gösteriniz**

	Tamamen katılıyorum	Katılıyorum	Bilmiyorum	Katılmıyorum	Hiç Katılmıyorum
a) Yoksunluk şikayetlerini gidermek	1 <input type="checkbox"/>	2 <input type="checkbox"/>	3 <input type="checkbox"/>	4 <input type="checkbox"/>	5 <input type="checkbox"/>
b) Sıkıntı ve acılardan uzaklaşmak	1 <input type="checkbox"/>	2 <input type="checkbox"/>	3 <input type="checkbox"/>	4 <input type="checkbox"/>	5 <input type="checkbox"/>
c) Haz almak	1 <input type="checkbox"/>	2 <input type="checkbox"/>	3 <input type="checkbox"/>	4 <input type="checkbox"/>	5 <input type="checkbox"/>
d) Başka seçeneğim yok	1 <input type="checkbox"/>	2 <input type="checkbox"/>	3 <input type="checkbox"/>	4 <input type="checkbox"/>	5 <input type="checkbox"/>
e) Bırakamıyorum	1 <input type="checkbox"/>	2 <input type="checkbox"/>	3 <input type="checkbox"/>	4 <input type="checkbox"/>	5 <input type="checkbox"/>

12. YASAL SORUNLAR

12.1 Yasalarla sorunuz oldu mu?

- 1 evet 2 hayır 9 uygulanamaz

12.2

- | | Madde ile ilgili | Madde ile ilgisiz |
|---|------------------|-------------------|
| a) Kaç kez yasalarla sorunuz oldu | [.....] | [.....] |
| b) İlk sorun yaşadığınız da kaç yaşındaydınız | [.....] | [.....] |

12.3 Madde kullanımından önce yasal bir sorun yaşadınız mı?

- 1 evet 2 hayır 9 uygulanamaz

12.4 Madde kullanmaya başladığımızdan beri cezaevine girdiniz mi?

- 1 evet (madde kullanımı ile ilgili)
- 2 evet (madde kullanımı ile ilgisiz)
- 3 hayır

12.5 Madde etkisi altında araba kullandınız mı?

- 1 evet 2 hayır 9 uygulanamaz

12.6 Madde etkisi altındayken araba kullandıysanız hiç kaza geçirdiniz mi?

- 1 evet 2 hayır

13. AİLE VE ÇEVRE İLİŞKİLERİ

13.1 Arkadaşlarınızın ne kadarı madde kullanıyor?

D kartını gösteriniz

- 1 hepsi 2 çoğunluğu 3 bir kısmı
4 çok azı 5 hiçbiri 9 yanıt yok

13.2 Madde kullandığınızı çevrenizde ne kadar insan biliyor?

D kartını gösteriniz

- 1 hepsi 2 çoğunluğu 3 bir kısmı
4 çok azı 5 hiçbiri 9 yanıt yok

13.3 Size, aile ve çevreniz ile ilgili ilişkilerinizi değerlendirmek için bazı sorular soracağım.

- | | çok iyi | iyi | orta | kötü | çok kötü |
|--|----------------------------|----------------------------|----------------------------|----------------------------|----------------------------|
| a) Anne ya da babanız ile ilişkilerinizi nasıl tanımlarsınız? | 1 <input type="checkbox"/> | 2 <input type="checkbox"/> | 3 <input type="checkbox"/> | 4 <input type="checkbox"/> | 5 <input type="checkbox"/> |
| b) Madde kullanmaya başlamadan önce anne ya da babanız ile ilişkilerinizi nasıl tanımlarsınız? | 1 <input type="checkbox"/> | 2 <input type="checkbox"/> | 3 <input type="checkbox"/> | 4 <input type="checkbox"/> | 5 <input type="checkbox"/> |
| c) Eşiniz ile ilişkilerinizi nasıl tanımlarsınız? | 1 <input type="checkbox"/> | 2 <input type="checkbox"/> | 3 <input type="checkbox"/> | 4 <input type="checkbox"/> | 5 <input type="checkbox"/> |
| d) Arkadaşlarınız ile ilişkilerinizi nasıl tanımlarsınız? | 1 <input type="checkbox"/> | 2 <input type="checkbox"/> | 3 <input type="checkbox"/> | 4 <input type="checkbox"/> | 5 <input type="checkbox"/> |
| e) Diğer insanlarla ilişkilerinizi nasıl tanımlarsınız? | 1 <input type="checkbox"/> | 2 <input type="checkbox"/> | 3 <input type="checkbox"/> | 4 <input type="checkbox"/> | 5 <input type="checkbox"/> |

14. RUHSAL DURUM

14.1 Kendinizi birkaç kelime ile tanımlar mısınız?

[.....]

14.2 İntihar girişiminde buldunuz mu?

- 1 evet 2 hayır 3 yanıt yok

14.3 Son altı ayı değerlendirecek olursanız, aşağıdaki cümlelerin sizi ne kadar tanımladığını düşünüyorsunuz?

C kartını gösteriniz

	Tamamen katılıyorum	Katılıyorum	Bilmiyorum	Katılmıyorum	Hiç Katılmıyorum
a) Arkadaşlık kurma ve sürdürmede zorluk hissediyorum	1 <input type="checkbox"/>	2 <input type="checkbox"/>	3 <input type="checkbox"/>	4 <input type="checkbox"/>	5 <input type="checkbox"/>
b) Kendimi yalnız hissediyorum	1 <input type="checkbox"/>	2 <input type="checkbox"/>	3 <input type="checkbox"/>	4 <input type="checkbox"/>	5 <input type="checkbox"/>
c) Kendimi mutsuz hissediyorum	1 <input type="checkbox"/>	2 <input type="checkbox"/>	3 <input type="checkbox"/>	4 <input type="checkbox"/>	5 <input type="checkbox"/>
d) Kendimden utanıyorum	1 <input type="checkbox"/>	2 <input type="checkbox"/>	3 <input type="checkbox"/>	4 <input type="checkbox"/>	5 <input type="checkbox"/>
e) Kendime bakıмым iyi	1 <input type="checkbox"/>	2 <input type="checkbox"/>	3 <input type="checkbox"/>	4 <input type="checkbox"/>	5 <input type="checkbox"/>
f) Kendimi seviyorum	1 <input type="checkbox"/>	2 <input type="checkbox"/>	3 <input type="checkbox"/>	4 <input type="checkbox"/>	5 <input type="checkbox"/>
g) Kendimden nefret ediyorum	1 <input type="checkbox"/>	2 <input type="checkbox"/>	3 <input type="checkbox"/>	4 <input type="checkbox"/>	5 <input type="checkbox"/>
h) Kendimi akıllı buluyorum	1 <input type="checkbox"/>	2 <input type="checkbox"/>	3 <input type="checkbox"/>	4 <input type="checkbox"/>	5 <input type="checkbox"/>
i) Bir gün madde kullanmayı mutlaka bırakacağım	1 <input type="checkbox"/>	2 <input type="checkbox"/>	3 <input type="checkbox"/>	4 <input type="checkbox"/>	5 <input type="checkbox"/>
j) Yaşamı anlamsız ve sıkıcı buluyorum	1 <input type="checkbox"/>	2 <input type="checkbox"/>	3 <input type="checkbox"/>	4 <input type="checkbox"/>	5 <input type="checkbox"/>

15. AIDS BİLGİSİ VE DAVRANIŞ

15.1 AIDS isimli hastalığı hiç duydunuz mu?

1 evet

2 hayır

3 uygulanamaz

15.2 İnsanların AIDS mikrobu kapabileceği üç bulaşma yolu sayabilir misiniz?

1. [.....]

2. [.....]

3. [.....]

15.3 Yukarıdaki soruya yanıtları aldıktan sonra, aşağıdaki soruları tek tek sorunuz?

	Evet	hayır	yanıtsız
a) herhangi bir yol bilmiyorum	1 <input type="checkbox"/>	2 <input type="checkbox"/>	9 <input type="checkbox"/>
b) Uyuşturucu kullanmak	1 <input type="checkbox"/>	2 <input type="checkbox"/>	9 <input type="checkbox"/>
c) Enjektör kullanmak	1 <input type="checkbox"/>	2 <input type="checkbox"/>	9 <input type="checkbox"/>
d) enjektör paylaşmak	1 <input type="checkbox"/>	2 <input type="checkbox"/>	9 <input type="checkbox"/>
e) cinsel ilişki	1 <input type="checkbox"/>	2 <input type="checkbox"/>	9 <input type="checkbox"/>
f) homoseksüel ilişki	1 <input type="checkbox"/>	2 <input type="checkbox"/>	9 <input type="checkbox"/>
g) Ters ilişki	1 <input type="checkbox"/>	2 <input type="checkbox"/>	9 <input type="checkbox"/>
h) prezervatif olmadan seks	1 <input type="checkbox"/>	2 <input type="checkbox"/>	9 <input type="checkbox"/>
i) kan nakli	1 <input type="checkbox"/>	2 <input type="checkbox"/>	9 <input type="checkbox"/>
j) öpüşme	1 <input type="checkbox"/>	2 <input type="checkbox"/>	9 <input type="checkbox"/>
k) tuvalet	1 <input type="checkbox"/>	2 <input type="checkbox"/>	9 <input type="checkbox"/>
l) bardak paylaşımı	1 <input type="checkbox"/>	2 <input type="checkbox"/>	9 <input type="checkbox"/>
m) AIDS'liye dokunmak	1 <input type="checkbox"/>	2 <input type="checkbox"/>	9 <input type="checkbox"/>
n) Tükürük	1 <input type="checkbox"/>	2 <input type="checkbox"/>	9 <input type="checkbox"/>
o) diş fırçası	1 <input type="checkbox"/>	2 <input type="checkbox"/>	9 <input type="checkbox"/>
p) AIDS li ile aynı odada bulunmak	1 <input type="checkbox"/>	2 <input type="checkbox"/>	9 <input type="checkbox"/>
q) sivrisinekler	1 <input type="checkbox"/>	2 <input type="checkbox"/>	9 <input type="checkbox"/>
r) kazara kan ilişkisi	1 <input type="checkbox"/>	2 <input type="checkbox"/>	9 <input type="checkbox"/>
s) dövme yaptırma	1 <input type="checkbox"/>	2 <input type="checkbox"/>	9 <input type="checkbox"/>
t) diğer	1 <input type="checkbox"/>	2 <input type="checkbox"/>	9 <input type="checkbox"/>

15.4 AIDS'i ilk duyduğunuzdan beri virüsten korunmak için birşey yaptınız mı?

1 evet 2 hayır 9 yanıt yok

15.5 Hiç AIDS testi oldunuz mu?

1 evet 2 hayır

15.6 Sonucu bana söylemek istermisiniz?

1 HIV (+) 2 HIV (-)

16. YAŞAM BİÇİMİ

16.1 Son seçimlerde oy kullandınız mı?

1 evet 2 hayır 3 uygulanamaz

16.2 Size bazı faaliyetler sayacağım. Bunları ne sıklıkta yaptığınızı bana söyleyiniz. **A kartını gösteriniz**

	Hiç	Seyrek	Bazen	Sık sık	Her zaman
a) Kitap okumak	1 <input type="checkbox"/>	2 <input type="checkbox"/>	3 <input type="checkbox"/>	4 <input type="checkbox"/>	5 <input type="checkbox"/>
b) Gazete okumak	1 <input type="checkbox"/>	2 <input type="checkbox"/>	3 <input type="checkbox"/>	4 <input type="checkbox"/>	5 <input type="checkbox"/>
c) Banyo yapmak	1 <input type="checkbox"/>	2 <input type="checkbox"/>	3 <input type="checkbox"/>	4 <input type="checkbox"/>	5 <input type="checkbox"/>
d) Aile büyüklerini ziyarete gitmek	1 <input type="checkbox"/>	2 <input type="checkbox"/>	3 <input type="checkbox"/>	4 <input type="checkbox"/>	5 <input type="checkbox"/>
e) Şehir dışına yolculuk etmek	1 <input type="checkbox"/>	2 <input type="checkbox"/>	3 <input type="checkbox"/>	4 <input type="checkbox"/>	5 <input type="checkbox"/>
f) Kahvede arkadaşlar ile sohbet etmek	1 <input type="checkbox"/>	2 <input type="checkbox"/>	3 <input type="checkbox"/>	4 <input type="checkbox"/>	5 <input type="checkbox"/>
g) Camiye ibadet amacı ile gitmek	1 <input type="checkbox"/>	2 <input type="checkbox"/>	3 <input type="checkbox"/>	4 <input type="checkbox"/>	5 <input type="checkbox"/>

16.3 Cinsel hayatınızı aşağıdakilerden hangisi daha iyi özetliyor?

- a) Gelişigüzel ilişkiler 1
- b) Düzenli bir partner 2
- c) Düzenli bir partner ve gelişigüzel ilişkiler 3
- d) Cinsel ilişkiye girmiyorum 4

17. DİNSEL UĞRAŞLAR

17.1 Dinin gereklerini yerine getirir misiniz?

1 evet 2 hayır 3 uygulanamaz

17.2

	Madde kullanmaya başlamadan önce	Geçen yıl içinde
a) Dua	<input type="checkbox"/>	<input type="checkbox"/>
b) Oruç	<input type="checkbox"/>	<input type="checkbox"/>
c) Namaz	<input type="checkbox"/>	<input type="checkbox"/>

<u>A KARTI</u>		<u>B KARTI</u>	
Hiç	1	Hiç	0
Seyrek	2	Sadece bir kez	1
Bazen	3	Ayda birden az	2
Sık sık	4	Ayda 1-2 kez	3
Her zaman	5	Haftada bir	4
		Haftada 2-3 kez	5
		Haftada 4-6 kez	6
		Hergün	7
		Günde 2-3 kez	8
		Yanıt yok	9
<u>C KARTI</u>		<u>D KARTI</u>	
Tamamen katılıyorum	1	Hepsi	1
Katılıyorum	2	Çoğunluğu	2
Bilmiyorum	3	Bir kısmı	3
Katılmıyorum	4	Çok azı	4
Hiç Katılmıyorum	5	Hiçbiri	5
		Yanıt yok	6